

# FADETA

Federación de Asociaciones para el Desarrollo Territorial del Tajo -Tiguera (Guadalajara)  
(Comarca de La Alcarria)

Boletín Informativo 2 Leader

## El desarrollo rural, principal prioridad

**FEADER Europa invierte en las zonas rurales**





Paseo de Sacedón, 17  
19134 Tendilla. Guadalajara  
Teléfono: 949 29 82 16 - Fax 949 29 82 v33  
www.fadeta.es  
fadeta@fadeta.es

## Junta Directiva de FADETA

*Presidente:* Aurelio González Montejano  
*Vicepresidenta primera:* Amparo Castell Sepúlveda  
*Vicepresidente segundo:* Santos López Tabernero  
*Secretaria:* Montserrat Rivas de la Torre  
*Tesorero:* Fernando Brihuega García  
*Vocales:* Ana María Sánchez García  
Julián Palomar Daga  
M<sup>a</sup> Soledad Lope Pardo  
Juan José de Lope Nuevo  
Matilde Pérez Egido  
M<sup>a</sup> Blanca del Río Baños  
Cecilio Folgado Zúñiga  
Álvaro Barbas Sotodosos  
Ángel García Domínguez  
Covadonga Pastrana Adriano  
Isabel Rey Lazcano

## Boletín Informativo 2 Leader Marzo 2011

### Consejo de Redacción

Jesús Ortega Molina  
*(Director Gerente de FADETA)*  
Jezabel Brihuega Gutiérrez  
*(Técnico de Desarrollo Rural FADETA)*  
Ángel Román Escamilla Corral  
*(Técnico de Desarrollo Rural FADETA)*  
Carolina de la Concepción Olivares  
*(Auxiliar Administrativo FADETA)*

### Producción editorial

Ediciones y Publicaciones Guadalajara 2000 S.A.

### Coordinación periodística

Antonio del Abril Peiró

### Redacción

Isabel Sánchez, Aurora Batanero,  
Eduardo Rodrigo, Sergio Alberuche,  
David Sierra, Laura García Puebla.

### Fotografía

Nando Ruiz

### Maquetación

Milagros Sotillo Esteban

### Diseño

David Cuellas

### Preimpresión e Impresión:

Cudipal Gestión Gráfica

Depósito Legal GU-135-2004

*Paisaje  
del río Tajuña  
a su paso  
por Loranca.*

Fotografía:  
Nando Ruiz



## OPINIÓN

“El desarrollo rural,  
prioridad principal”, por Jesús Ortega Molina.....1

## ENTREVISTA

Aurelio González, Presidente de FADETA.....2

## INFORMACIÓN DE SERVICIO

FADETA estrena nueva sede .....6

## ENTREVISTA

Ana Isabel Parras, Directora de Desarrollo Rural  
de la Junta de Comunidades de Castilla-La Mancha .....7

## INFORMACIÓN DE SERVICIO

Los programas Leader y su incidencia  
sobre el empleo en el medio rural .....10  
FADETA cumple con un año de antelación  
los objetivos de su programa .....12  
Proyectos de Interés Regional .....13

## EMPRENDEDORES

Eclipse, Peluquería y Estética .....14  
Automaquinaria Montejano.....16  
Cervería La Esquinita .....18  
Regalos Ana .....20  
Vivero de Empresas de Almonacid de Zorita .....22  
Centro de Atención a la Infancia de Fuentenovilla .....24  
Residencia San Antonio .....26  
Julio Decoración.....28  
Centro de Atención a la Infancia de Chiloeches .....30  
Quiosco-Terraza Plaza de la Hora .....32

## INFORMACIÓN DE SERVICIO

Normas de acceso a los Fondos Leader.....34

## ENTREVISTA

Teodoro Gregorio Pérez, Gerente de Desarrollo Rural  
de la Delegación de Agricultura y Medio Ambiente  
de la Junta de Comunidades de Castilla-La Mancha .....36

## MAPA

Comarca de La Alcarria.....38

## REPORTAJES: TURISMO Y OCIO

Pastrana, capital de la miel.....40  
El Camino de Santiago Alcarreño .....42  
Entrepeñas y Buendía, viaje por los pantanos.....44

JESÚS ORTEGA MOLINA *Director Gerente de FADETA*

## El desarrollo rural, prioridad principal

**H**ACE algo más de un año presentábamos el número 1 de este Boletín Informativo Leader, coincidiendo con una nueva etapa marcada por una nueva Junta Directiva y con el inicio de un nuevo programa de fondos europeos. Dos principios quedaban claros en dicho boletín como inspiradores de ese nuevo período. Por un lado “el desarrollo sostenible, un objetivo común”, que aparecía como slogan en la portada. Y por otro, las líneas sobre las que se debía concretar dicho desarrollo, que quedaban perfectamente enumeradas en el editorial con el que se iniciaba la revista y que constituía toda una declaración de principios.

Sobre esas bases se inició un trabajo que se ha llevado a cabo en este casi año y medio y cuyos resultados se presentan en este número 2. Hay datos claros y concretos que hablan por sí solos de la labor desplegada en este período. Por un lado, los más de 50 puestos de trabajo creados y el centenar de ellos que se han consolidado con el nuevo programa. Por otro, que a 31 de diciembre el GDR de FADETA ha cumplido con unas previsiones que esperaban alcanzarse un año después, es decir, a 31 de diciembre de 2011. Además de que la Senda Financiera alcanza la cifra de 4.393.367,00 euros y que el grado de ejecución del programa alcanza el 60 por ciento.

No es baladí la incidencia de los programas Leader sobre el empleo en el medio rural, máxime en un panorama de destrucción de trabajo como el actual en el que, por ejemplo en Guadalajara, el paro subió en enero en más de 1.000 personas y las cifras de febrero sobrepasan las 400. Efectivamente, como asegura Teodoro Gregorio –técnico experto en desarrollo rural, que entrevistamos en este número– probablemente en el medio rural se sobrelleva muchísimo mejor la crisis.

Si la revolución industrial provocó un éxodo de personas del medio rural al urbano, la revolución tecnológica –Internet, la red de redes que nos posibilita estar en contacto con el mundo desde lo más recóndito– puede devolver del urbano al rural, si no a esa gente que en otro tiempo emigró, sí a otra. Porque hoy ya se

puede trabajar desde casa, en cualquier pueblo de la provincia, para cualquier multinacional. Sólo falta una buena red de comunicaciones –de infraestructuras y telemáticas– y servicios. Si las primeras dependen de las administraciones, respecto a lo que son servicios, los fondos europeos y los GDR cumplen un papel primordial y permiten su consolidación. En este sentido, dentro de este programa y en el marco de las actuaciones llevadas a cabo en él, tres proyectos –dos centros de atención a la infancia, en Fuentenovilla y Chiloeches, y un Vivero de Empresas, en Almonacid de Zorita– pueden ser declarados de interés regional (PIR) y van a cumplir un papel fundamental en sus municipios y en sus zonas de influencia.



Como no nos conformamos con lo realizado y es mucho lo que queda por hacer, dos aspectos fundamentales van a marcar la continuación de nuestro trabajo. Por un lado la nueva sede que nos permitirá estar más cerca y más “a mano” de todos los pueblos y los emprendedores que conforman esta amplia comarca. Y por otro, propiciar el acercamiento a los empresarios desde el propio Grupo, porque para ellos puede ser fundamental entrar en contacto con FADETA desde que les surge la idea de poner en marcha un proyecto. La idea la han de poner ellos. La idea la pones tú... en FADETA encontrarás asesoramiento y ayudas a la inversión.



*Aurelio González, presidente de FADETA*

## *“Todavía hay empresarios que apuestan por las zonas rurales”*

*Lleva casi dos años como presidente de la agrupación y aunque estamos en época de crisis Aurelio González está orgulloso del trabajo que se está haciendo desde Fadeta para que cada año aumente el número de negocios en la comarca y así evitar la despoblación de cada uno de los municipios que forman parte de la asociación.*

### **¿Cómo está afrontando la asociación este período de crisis?**

En el caso de FADETA tomamos una decisión al principio de empezar a destinar la mayor parte de los recursos a la inversión empresarial en vez de a los ayuntamientos, pues aunque estamos todos muy necesitados, como tenemos la obligación de cumplir un porcentaje de ayuda pública y otro porcentaje de ayuda privada, como entendemos que lo más complicado en estos períodos es la inversión empresarial decidimos empezar por lo más difícil. Al final los ayuntamientos tenemos cientos de proyectos, por lo que resolver esa parte iba a ser complicada. Pese a la crisis en la comarca sigue habiendo iniciativa privada y todavía hay empresarios que apuestan por las zonas rurales, por lo que creo que no vamos a tener ningún problema en justificar todas las ayudas e incluso probablemente necesitemos algún tipo de ampliación.

### **¿Cuáles son las principales dificultades que os estáis encontrando?**

A pesar de los años que llevan las asociaciones del medio rural nos seguimos volcando en hacer reuniones informativas en los municipios, para invitar a los Agentes de Empleo y Desarrollo Local, ayuntamientos y agentes sociales y se les explican los recursos que están en manos de FADETA, porque nos hemos encontrado que muchas veces se inicia la iniciativa privada y cuando pasan a preguntar por FADETA por posibles subvenciones hay una parte que ya es imposible de subvencionar, porque nosotros solamente podemos coger el expediente desde un principio. En paliar esa falta de información a los vecinos sobre las líneas de crédito abiertas es en lo que estamos volcando porque somos más de 70 municipios y los empresarios tienen bastante con el día a día. Ahora mismo desde la Junta Directiva hemos decidido volver

a mandar información a todos los municipios para que un empresario antes de mover un solo papel pase por FADETA, si lo hace solo puede ir a mejor.

### **¿Está afectando la crisis a la venta de las denominaciones de origen?**

Mucho. La parte que más conozco que es el vino, entre la crisis y las complicaciones de gestión en el tema de viñedo, arranque, vendimia... ha provocado un arranque masivo cargándose ese complemento familiar que suponía tener una viña y que ahora mismo se está perdiendo. Actualmente la viña es para el agricultor o es imposible sacarle rentabilidad. El precio que tiene el vino hoy es lo mismo que se pagaba hace 20 años. Antes había una persona de la familia trabajando para esa viña y hoy casi es una carga para quien no se dedica al campo, esta es un parte fundamental y quien tiene viñedos, con una denominación de origen peque-



ña como la nuestra, nos lleva a una situación en la que resulta difícil poder mantener el equilibrio y la denominación. En el tema del aceite tienen menos dificultades, pero en la viña sí que se ha notado mucho.

**Uno de los problemas que tienen muchos ayuntamientos y asociaciones es que las subvenciones no llegan con puntualidad. ¿Les está ocurriendo a ustedes lo mismo con los fondos Leader y Proder?**

La gestión de los fondos, tanto de la Unión Europea como de la Comunidad Autónoma, son muy ágiles en el caso del desarrollo rural. Una vez que tenemos el proyecto certificado y está aprobado por la Junta Directiva los fondos nos llegan de manera inmediata, en cuestión de un mes se lo estamos pagando a los empresarios.

**¿Qué proyectos destacados se han hecho con estos fondos en el último ejercicio y cuáles están en proceso?**

*“En los pueblos tenemos que vivir de pequeñas y medianas empresas, cuando terminan dependiendo solo de las grandes empresas el día que cierran el pueblo se va con ellas”*

Hay infinidad de pequeños proyectos que son muy importantes, porque para los empresarios que viven en las zonas rurales es la única forma de que continúen con las puertas abiertas. Mientras, contamos con tres proyectos grandes que están pendientes que se declaren de interés regional: la guardería de Chiloeches, que está prácticamente terminada; la guardería de Fuentenovilla, que ya han comenzado las obras y otro en Almonacid de Zorita. Son tres proyectos en los que FADETA va a aportar 200.000 euros, más la aportación que realice la Junta si se declaran PIR.

Los grupos somos responsables de los fondos que entregamos, porque somos una asociación, no un organismo público; y durante cinco años las inversiones deben mantenerse abiertas. Una de las formas de tener esa garantía es solicitar avales a los empresarios, pero la crisis financiera lo está complicando mucho, porque algunos empresarios han tenido que rechazar la inversión porque el propio banco le obligaba a financiar el importe de la subvención, con lo cual se pierde agilidad, ya que nosotros damos ayudas a las empresas para que puedan salir adelante y puedan mejorar o ampliar su negocio. Si después la entidad financiera pone unas condiciones leoninas al empresario para darle los avales, en algún sitio está fallando el sistema. Entendemos que el empresario se está dejando la piel y además la ayuda tiene que pasar por un montón de organismos, entre la entidad bancaria, la Junta de Comunidades, la asociación..., por lo que cuando aprobamos un proyecto es que cuenta con todas las garantías.

**¿Existe mucha incidencia de proyectos que no se mantienen durante esos cinco años?**

Ha podido surgir algún mínimo problema, pero son cuestiones excepcionales. Además de los propios controles que realiza la asociación también existen otros de organismos independientes, tanto de la Junta de Comunidades como de la Unión Europea, por lo que son los fondos más transparentes que pueden estar gestionándose.

**La Autovía de la Alcarria es una promesa que nunca llega. ¿Qué supondría para la comarca la construcción de esta infraestructura?**

Cuento con que tarde o temprano llegará, porque es una vía de vital importancia tanto para la Comunidad Autónoma como para el Estado, ya que unirá la A-2 y la A-3, que son los dos puntos más importantes de desarrollo económico. Además, a todos estos pueblos que están tan cerca de Madrid nos iba a dar vida, porque tenemos mucho suelo disponible, población joven y podríamos contar con un añadido a la hora de hacer inversiones exteriores como es la comunicación.





### **Un asunto que ha planeado sobre la zona es la instalación del ATC en Yebra. ¿Os preocupa en FADETA?**

La asociación aprobó hace años un acuerdo de la Junta Directiva posicionándose en contra y he recalado mucho en cada reunión y manifestación a la que hemos asistido que no es una toma de postura antinuclear, sino por el territorio. Entendemos que el cementerio nuclear se tenga que instalar, pero también creemos que tiene que haber una solidaridad entre regiones y por algún motivo estas instalaciones siempre acaban en zonas poco pobladas, poco reivindicativas y con poca unión. Existen las centrales nucleares por lo tanto hay residuos, pero por algún motivo siempre caen en los mismos sitios. Me preocupa mucho el miedo que puede crear en la población y en los inversores que puedan venir a esta zona. No es una cuestión de peligro real, sino de peligro inconsciente. El hecho de que haya empresas que no quieran verse relacionadas con un territorio que se

terminará conociendo como el cementerio nuclear de España va a retraer la inversión y bastantes problemas tenemos con mantener los negocios abiertos para que se nos vaya población, porque no encuentra trabajo en la zona. Por muy ricos que nos conviertan a los ayuntamientos, nos íbamos a convertir en los más ricos del cementerio.

### **Un mercado emergente como el chino va a construir un complejo empresarial cerca de vuestra zona. ¿Esto es una buena noticia?**

Creo que se ha enfriado bastante el proyecto, pero nos preocupa porque es un sector de inversores muy cerrado y por las referencias que conozco de este tipo de empresarios normalmente ellos hacen todo, hay muy poca integración a nivel de la comunidad y no creo que sea la solución. En los pueblos tenemos que vivir de pequeñas y medianas empresas, cuando los municipios terminamos dependiendo de las grandes empresas el día que cierran el pueblo se va con ellas. Nosotros peleamos porque haya una diversificación y es preferible tener diez pequeñas empresas, que no una grande. En situaciones económicas complicadas si una empresa grande cierra se lleva por delante a más de la mitad del pueblo.

### **Otro proyecto que se va a construir cerca de la zona es el aeropuerto de Campo Real. ¿Qué supondría para la comarca?**

Tengo unos primeros recortes del año 2002 en los que se dice que ya se había hecho algún estudio de las repercusiones sociales y económicas de lo que supondría y han pasado nueve años y la Comunidad de Madrid sigue teniendo los suelos reservados y no se pueden hacer construcciones allí. Además

debe haber algún inconveniente con el Gobierno, la realidad es que una infraestructura de este tipo iba a desplazar mucha población a los pueblos colindantes y nos iba a mejorar el tema de las comunicaciones y telecomunicaciones. Ójala llegara cuando antes, pero la verdad es que es cierto el refrán de las cosas de palacio van despacio, porque hay proyectos importantes de inversiones muy elevadas que se pierden en años en las diferentes administraciones y si por desgracia intervienen dos comunidades autónomas hay que echarse a temblar. Los dos casos más importantes que hemos tenido en la zona era un polígono industrial y un proyecto de parques eólicos que llevamos años con ellos, pero no hay empresario que aguante una tramitación de cinco o seis años. Es algo muy difícil de explicar a nadie y en épocas de crisis lo que hacen es desanimar al empresario.

### **Uno de los problemas que tienen muchos municipios de la provincia es la despoblación. ¿Qué fórmulas plantean para que esto no ocurra?**

Hay mucho pueblo pequeño en esta zona, pero nosotros al estar tan cerca de la Comunidad de Madrid y del Corredor podemos mantenernos porque incluso los que han tenido que emigrar para trabajar mantienen las casas abiertas, no es solución pero retiene más la vida en los pueblos. La única posibilidad que veo es que las mancomunidades vayan ofreciendo más servicios para varios pueblos. Todas las personas exigimos a las administraciones muchísimos servicios y es imposible repartirlos en pueblos de cien habitantes. Tenemos que cambiar la mentalidad y entender que tiene que haber puntos de referencia y ayudar a esas tiendas que se





encuentran en los pequeños pueblos. Esto es algo que tienen que asimilar administraciones como el Estado, la Junta y hasta la propia Diputación, a la hora de pagar impuestos. Porque es muy difícil, aun por muchas ayudas que se den desde las asociaciones, mantener una tienda en un pueblo de cien habitantes, mucho más que en Guadalajara. Este es un tema que, a pesar de las ayudas, si no nos involucramos todas las administraciones, está condenado al fracaso.

### **¿De qué manera pueden marcar las elecciones del 22 de mayo en el desarrollo de grupo?**

Creo que de ninguna porque el grupo está muy profesionalizado. Hay tres técnicos y un administrativo que funcionan perfectamente y las reticencias políticas que podría haber se están quedando al margen porque el grupo funciona y la política se ha quedado fuera y todos estamos de acuerdo, independientemente del color de cada ayuntamiento, en que hay que apoyar a las empresas y a los inversores. Ahora mismo casi el 60% de la asamblea y la Junta Directiva ya son empresarios y asociaciones y con el tiempo subirá esa proporción, ya que los alcaldes estamos involucrados en nuestra zona.

### **¿La mala situación en la que se encuentran muchos ayuntamientos ha obligado de algún modo a modificar sus objetivos?**

Si el Ayuntamiento hubiera sido una empresa habríamos cerrado todos, pero nos vamos manteniendo porque por desgracia el día a día obliga a ofrecer servicios y la población está asumiendo que los problemas que todos tenemos en nuestras casas son los mismos que los

que están teniendo los consistorios en la gestión. Hay que aguantar y funcionar con los menos recursos que se tienen. Inversiones e ideas tenemos todos en los cajones, pero en el fondo hay que adaptarse a la situación.

### **Hace algo más de un año firmaron un convenio con la Diputación y la Junta, ¿en qué han invertido el dinero que les concedieron?**

Es una aportación fundamental, porque hace años éramos los ayuntamientos los que teníamos esos compromisos con las empresas y en muchos casos esto no se ha podido cumplir. El hecho de que la Diputación haga esa aportación nos libera de una carga más y al empresario le da una disponibilidad inmediata de esa aportación, por lo que para nosotros es un acuerdo excepcional que creo que se está empezando a repetir en otras provincias.

### **Con la Ley del Agua en las**

*“Hemos decidido volver a mandar información a todos los municipios para que un empresario antes de mover un solo papel pase por FADETA, porque si lo hace solo puede ir a mejor”*

### **Cortes y las implicaciones que puede tener para el desarrollo de una comarca que cuenta con bastantes recursos hídricos, ¿qué valoración hace de la misma y qué posición defienden en este sentido?**

Ahora mismo para tener un mínimo de desarrollo es necesaria el agua. En cuanto a postura del grupo no la tenemos, pero personalmente opino que hoy en día es imprescindible el agua y que tendría que ser el propio Estado quien gestionará este recurso para todas las comunidades. La propia experiencia señala que cuantos más organismos intervienen más se complican los acuerdos. El agua es fundamental y las cuencas son de todos los españoles. Es muy difícil explicarle a un castellanomanchego que en Murcia existen muchos campos de golf y luego ellos tienen problemas para la agricultura. Este tipo de cosas se solucionaría con una gestión directa y equitativa.

### **¿Qué proyectos tienen para los próximos meses?**

Primero vamos a cerrar los proyectos que tenemos en curso e intentar echar un cable a los ayuntamientos para ver hasta donde podemos llegar. Una vez cumplida la inversión privada es hora de pensar en los ayuntamientos. Ahora tenemos que comenzar a pelear con la Junta de Comunidades la distribución de los nuevos fondos porque quedó una parte condicionada al grado de ejecución de proyectos de cada grupo. En el caso de FADETA y alguna otra asociación hemos cumplido con creces esas expectativas, pero esperamos conseguir más fondos para poder seguir invirtiendo en la zona, porque la comarca lo está demandando.



## FADETA estrena nueva sede

*De Albares a Tendilla, buscando la equidistancia comarcal*

Con una extensión total de 3.083,3 kilómetros cuadrados y una población de 28.306 habitantes, la Comarca de La Alcarria engloba a 74 municipios y 36 pedanías, lo que nos da sin duda una idea de su amplia extensión. FADETA, federación que aglutina a las distintas Asociaciones (Adercen, COMARSUR, Entrepeñas, APAG, FCG y CAJA GUADALAJARA) constituidas para al desarrollo territorial del Tajo-Tajuña (Comarca de la Alcarria) estuvo ubicada desde su fundación en Albares, pueblo situado en la zona Sur de la provincia y de la comarca, quedando evidentemente un tanto alejada de aquellos municipios situados en la parte Norte, hecho que evidentemente cobra una mayor importancia en unos momentos en los que desde la asociación se quiere estar más cerca de aquellos emprendedores que pueden necesitar acudir a FADETA tanto para recabar información, como asesora-



miento o ayudas y así poder ofrecerles un mejor servicio, desde la cercanía. Las nuevas oficinas ubicadas en Tendilla, a quince minutos de la capital, hecho que por si solo ya constituye una ventaja, cumplen con esa virtualidad de encontrar la equidistancia comarcal.



*Ana Isabel Parras,  
Directora General de Desarrollo Rural de  
la Junta de Comunidades  
de Castilla-La Mancha*

*“El desarrollo rural consiste en aprovechar todas las sinergias”*

*Es la encargada de orientar los programas de desarrollo rural en la región pone de manifiesto el alto grado de ejecución de los mismos por FADETA*

**¿De qué modo se puede coordinar del Programa de Desarrollo Rural Sostenible (2010-2014) con el de Castilla-La Mancha (2007-2013)?**

En la práctica esta coordinación se ha efectuado a través de las Mesas de Desarrollo Rural que en cada comarca se han constituido como órgano de participación para la elaboración de los Planes de Zona. Hay que tener en cuenta, que las zonas existentes en Castilla-la Mancha dentro del Programa de Desarrollo Rural Sostenible (2010-2014) son coincidentes con las zonas de actuación de los Grupos de Desarrollo Rural, por lo que esta coordinación ha sido muy sencilla.

Uno de las condicionantes que estamos teniendo en cuenta en el proceso de elaboración de los Planes de Zona para la puesta en marcha del Programa de Desarrollo Rural Sostenible, es

que las actuaciones a incluir sean complementarias a las que estén previstas dentro de los distintos Programas y Planes que tienen en marcha el Gobierno Regional. Sobre todo, en unos momentos como en los actuales, en los que la coordinación y la sinergia entre actuaciones y políticas deben ser máximas.

**¿En el ecuador del Programa de Desarrollo Rural de Castilla-La Mancha, ¿qué balance puede hacerse del mismo en términos generales?**

Si nos referimos al eje 4 Leader, podemos hablar de una falta de proyectos de iniciativa privada que ha hecho que la ejecución del programa sea inferior a la prevista. Sin lugar a dudas, la coyuntura económica actual no ha sido la más propicia para la inversión privada, y por supuesto, esto ha tenido su influencia en la evolución del eje Leader del P.D.R. de Castilla-la Mancha.

Ante esta situación, la Consejería ha solicitado diversos cambios en el P.D.R. a la Comisión con la finalidad de posibilitar que una mayor tipología de inversiones se puedan beneficiar de las subvenciones de los Grupos de Desarrollo Rural. Un claro ejemplo de estas modificaciones es la solicitud de que no sólo las microempresas puedan verse beneficiadas con ayudas para la puesta en marcha de alojamientos turísticos, sino que las pequeñas y medianas empresas también puedan hacerlo.

**¿Cuál ha sido la incidencia de este programa en la provincia de Guadalajara y, más concretamente en el área de actuación de FADETA?**

La incidencia del programa en la provincia de Guadalajara es similar a la media de nuestra región, habiéndose comprometido aproximadamente un 50 % de los fondos asignados hasta el 2012. En términos cuantitativos,



esto supone aproximadamente 8,5 millones de euros, lo cual supone una considerable inyección económica para los empresarios, asociaciones y administraciones locales del medio rural de la provincia de Guadalajara.

En lo que respecta a FADETA, podemos destacar su grado de ejecución del programa, el cual se sitúa muy por encima de la media regional, lo que sin lugar a dudas merece nuestro reconocimiento.

**Respecto al proceso de configuración de los planes de zona para la asignación de fondos incluidos en el programa del Gobierno central, ¿Han solicitado su colaboración o ayuda de algún modo?**

La asignación de fondos del Programa de Desarrollo Rural Sostenible 2010-2014 se hizo con la participación de todas las CC.AA. Y en términos generales, podemos estar satisfechos con la cantidad asignada a nuestra región, 113 millones de euros que vienen a sumarse a los 16,5

millones firmados en los convenios piloto de los años 2008 y 2009.

**Dado que los fondos del programa de Desarrollo Rural de la región proceden de Europa y ante la situación de recortes que se están dando, ¿corren de algún modo peligro la llegada de este dinero?**

No se observa ningún síntoma que haga prever recortes en este tipo de fondos. Máxime, cuando dentro de la Política Agraria Comunitaria, el segundo pilar de la misma, que es sobre el cual se sustenta nuestro Programa de Desarrollo Rural, se ha ido fortaleciendo en las sucesivas reformas que la Comisión ha efectuado de su política agraria.

**Uno de los proyectos más esperados en el ámbito de actuación de FADETA es la futura Autovía de la Alcarria. ¿Considera primordial la puesta en marcha de esta vía para poner en valor las potencialidades de la zona?**

Las inversiones en materia de infraestructuras y principalmente aquellas orientadas a mejorar la comunicación vertebran los territorios y sobre todo propician su desarrollo. El facilitar y mejorar la comunicación viaria entre poblaciones, facilita el que muchos potenciales visitantes se decanten por acercarse a nuestro territorio y sin duda eso nos facilita el potenciar nuestros recursos.

**¿De qué modo tienen previsto integrar las políticas de desarrollo rural con la futura Ley del Agua que está en proceso de tramitación y que podría afectar muy directamente a la zona de los pantanos de Entrepeñas?**

La política de desarrollo rural si no se concibe, como hemos hecho en Castilla La Mancha, de forma transversal e interdepartamental no es desarrollo. El tener elaborado un Plan Estratégico nos permite hablar de una política rural propia, que no atribuye estas competencias en exclusiva al departamento de Agricultura que las gestiona sino que se convierten en una competencia horizontal que afecta a todos los departamentos del gobierno autónomo.

Observándolo de esa manera, un recurso tan necesario como el agua debe ser puesto en valor para aprovechar el potencial que nos ofrece. El desarrollo del medio rural consiste en aprovechar todas las sinergias que se nos ofrece; el agua, junto a la agricultura y la ganadería, que son los tradicionales generadores de riqueza en las áreas rurales, es otro de esos recursos que nos puede permitir ahondar en la diversidad económica y concebirse como una oportunidad más para dinamizar los pueblos.





**Buena parte del desarrollo rural de los pueblos de la Alcarria se ha mantenido en las últimas décadas gracias a la energía nuclear. ¿Han considerado la instalación del ATC en Yebra en algún momento como una forma de mantener ese desarrollo?**

No, en ningún momento. Nosotros hemos apostado por un desarrollo sostenible y un crecimiento armónico y en esta apuesta no caben los almacenes de residuos nucleares.

**¿Qué incidencia va a tener en el desarrollo de las zonas rurales el decreto que se publicará en breve y que obligará a los ayuntamientos a incluir sus terrenos en la Red de Espacios Recreativos?**

Todos los municipios y núcleos de población son susceptibles de ser visitados y disfrutados. Se trata, ni más ni menos, que de disponer de una posibilidad más de generar actividad económica, en este caso aprovechando las infraestructuras disponibles en los pueblos, que al incluirlas en el listado anejo al decreto, podrán ser conocidas por toda la ciudadanía.

Se trata, en definitiva, de crear nuevas oportunidades; como decía, aprovechar todos los recursos disponibles, por pequeños que sean, para conseguir que el medio rural sea apreciado, y respetado, como merece. Desde luego, abre un nuevo abanico de posibilidades para el ocio y disfrute de la población en general, y para los pueblos en particular.

**En una zona que cuenta con cuatro denominaciones de origen, ¿se puede hacer más desde la administración para generar riqueza en torno a estos productos?**

La riqueza estriba en que el valor añadido de estos productos se quede en la zona y el reconocimiento de los mismos ya conlleva una mayor valoración por parte de los consumidores. Seguimos trabajando en nuevos productos como las rutas con denominación de origen, continuamos apoyando la promoción y difusión en ferias y certámenes nacionales internacionales, apoyando los costes de la certificación y la promoción. Creemos en la apuesta por la diferenciación y la calidad de nuestros productos agroalimentarios.

*“Hemos apostado por un desarrollo sostenible y un crecimiento armónico y en esta apuesta no caben almacenes de residuos nucleares”*

**¿Qué nuevas expectativas de desarrollo plantea la creación del regadío del Tajuña?**

El regadío del Tajuña afecta a más de 2.100 hectáreas de la comarca de FADETA, y se verán beneficiados de esta infraestructura un total de 596 propietarios pertenecientes a 9 municipios, que verán revalorizadas sus tierras de cultivo. Es decir, se abre una oportunidad más de incrementar las producciones agrarias, diversificarlas y, por extensión, de fijar empleo.

Este regadío resuelve un problema ancestral en materia de riego, y su construcción supondrá un mayor confort de riego para los regantes, que además verán incrementada la eficiencia del mismo.

En definitiva, abrir nuevas puertas para generar recursos económicos en el medio rural.

**¿Qué pasos quedan aún por dar en materia de desarrollo rural en la zona de FADETA y qué proyectos tienen en previsión impulsar en este entorno?**

Igualar las condiciones de vida con los habitantes del medio urbano es un compromiso que nos exige un trabajo denodado en nuestros municipios rurales. Por ello es una labor que nos exige continuar trabajando por una mayor diversificación de la actividad económica y por seguir invirtiendo en mejorar la calidad de vida de los habitantes que residen en esta zona. Vamos a apostar por el empleo verde; por las fuentes de energías renovables; por seguir profesionalizando y mejorando la calidad de nuestra oferta turística desarrollando nuevos productos y servicios turísticos, para lo que tendremos que seguir invirtiendo en la puesta en valor y acondicionamiento de los recursos y potencialidades turísticas de la zona.

La singularidad de las actuaciones a desarrollar en la zona de FADETA deben ser sus propios habitantes quienes nos las propongan. Hemos apostado por un modelo de gobernanza en materia de desarrollo rural que cree que es el propio territorio quien debe diseñar su estrategia de desarrollo. Desde el Gobierno Regional apoyaremos las actuaciones propuestas bajo este modelo de desarrollo endógeno.



## Los programas Leader y su incidencia sobre el empleo en el medio rural

*FADETA crea más de 50 puestos de trabajo y consolida 100 con el actual programa*

La situación económica actual y la destrucción de empleo es uno de los problemas que, también, afecta en gran medida al medio rural, y sobre los cuales, estos programas, inciden de forma positiva; reduciendo el desempleo y consolidando el existente.

Si entendemos eficacia como la capacidad para producir el efecto deseado en función de un parámetro, en este caso en función de la subvención aprobada, de los cuadros reproducidos al lado se observa que durante el ejercicio 2010 es necesario 39,51 mil € para crear un empleo; mientras que en el 2009 eran necesario 80,56 mil €



TOTAL DE EMPLEO ENTRE APROBADO Y CERTIFICADO

SUBVENCIÓN	1.127.832,44	SUBVENCIÓN	1.264.277,43	SUBVENCIÓN Feb	110.926,91
	Eficacia (milés de €)		Eficacia (milés de €)		Eficacia (milés de €)
Empleo en 2009		Empleo 2010		Empleo 2010:	
Creado	14 - 80,56	Creado	32 - 39,51	Creado	6 - 18,49
Consolidado	32 - 35,24	Consolidado	66 - 19,55	Consolidado	2 - 55,47
Total	46 - 24,51	Total	98 - 12,90	Total	8 - 13,86

Siendo la eficacia media del programa durante los ejercicios 2009-

2010: para el empleo creado 12,90 mil € y para el consolidado 24,51

mil € y para los meses de enero y febrero de 2011 13,86 mil €.



## Grado de Ejecución del Programa



A la vista del cuadro financiero, se observa que la situación actual presenta un grado de ejecución del programa de un 60,46%. Lo que supone, según la senda financiera marcada en el Convenio entre la consejería de Desarrollo Rural de la Junta de Comunidades de Castilla-La Mancha y el GDR de FADETA, que el GDR de FADETA tendría cubierto a 31 de diciembre de 2010 lo previsto para el 31 de diciembre de 2011.

Nº	MEDIDA	Grado de ejecución
311	Diversificación actividades no agrícolas	4,86%
312	Creación y desarrollo de microempresas	78,53%
313	Fomento de actividades turísticas	80,06%
321	Servicios básicos para la economía rural	84,35%
322	Renovación y desarrollo de poblaciones rurales	
323	Conservación y mejora del patrimonio	
331	Formación e información	28,71%
341	Adquisición de capacidades	
421	Cooperación	12,69%
431	Gastos de funcionamiento	79,38%
<b>TOTAL</b>		<b>60,46%</b>

## SENDA FINANCIERA

AÑO	TOTAL	ACUMULADO	ANUAL	ACUMULADO
2009	966.540,00	966.540,00	1.127.832,44	1.127.832,44
2010	702.939,00	1.669.479,00	1.271.634,58	2.399.467,02
2011	702.939,00	2.372.418,00	260.353,04	2.659.820,06
2012	2.020.949,00	4.393.367,00		
<b>TOTAL</b>	<b>4.393.367,00</b>			



En la actualidad el 60 por ciento de la asamblea y la Junta Directiva de Fadeta son empresarios. y asociaciones.



## Fadeta cumple con un año de antelación los objetivos de su programa

En el pasado mes de diciembre, Fadeta celebraba su Asamblea General Ordinaria. En dicha reunión, la Junta Directiva daba cuenta del estado de cumplimiento del actual programa de adjudicación de fondos europeos Leader, programa que se iniciaba en 2007 y que se extenderá hasta finales de 2013. Desde entonces aquí dichas cifras se han visto incrementadas, mejorando las allí presentadas. El cuadro que presentamos refleja fielmente la situación actual en la que se encuentra ejecutado más del 60 % del programa.

La creación de microempresas, como restaurantes, bares, peluquerías, talleres de vehículos y cerrajerías; así como la puesta en marcha en la



medida 321: servicios para la economía y la población rural, entre los que cabe destacar, escuelas infantiles, residencias para la tercera edad, velatorios o viveros de empresas, compo-

nen una larga lista de proyectos que se convertirán en realidad gracias a los fondos europeos.

Según se desprende del informe de la Presidencia, de los más de ocho millones de euros que se van a invertir en la zona, 3.409.420 euros se corresponden con los proyectos que se presentaron para ejecutar a lo largo del anterior ejercicio y 4.622.560 euros son los que se han presentado para esta anualidad.

Por su parte, las subvenciones alcanzan la cifra de 1.127.844 euros para 2009 y 1.271.455 euros para 2010. La suma total asciende a la cantidad de 2.399.299 euros, lo que representa el 35 por ciento sobre la inversión.

## TOTAL DE PROYECTOS APROBADOS EN EL GDR 2007/2013

Año 2009							
Nº Expediente	Municipio	DENOMINACIÓN PROYECTO	INVERSIÓN TOTAL	INVERSIÓN APROBADA	SUBVENCIÓN PROGRAMA	SUBVENCIÓN DIPUTACIÓN	TOTAL SUBVENCIÓN
312.002*	Mondéjar	Aplicación Taller Mecánico	583.165,29	697.519,11	188.305,35	11.144,43	150.449,78
312.034*	Yebra	Ampliación y mejora cestería	182.400,00	140.000,00	57.800,00	3.024,00	40.824,00
312.058*	Mondéjar	Cuba Distribidora	95.840,00	74.000,00	13.540,00	1.243,20	18.783,20
321.013*	Alcázar	Centro de rehabilitación y bioenergía	385.355,64	338.267,59	185.185,00	14.814,80	199.999,80
321.025*	Fuentelecuina	Ampliación residencia 2ª edad	371.702,85	287.596,02	92.011,53	7.399,92	99.411,45
321.038*	Almonacid de Z.	Ampliación residencial 3ª edad	28.387,27	28.387,27	11.814,79	828,18	12.543,97
321.051	Chiloeches	Centro de Atención a la Infancia	1.243.791,31	1.054.877,97	200.000,00	-	200.000,00
331.031*	FADETA	FADETA (Feria Apícola 2009)	18.000,00	18.000,00	14.314,40	1.185,15	15.999,55
331.032*	FADETA	FADETA (Pagos Web)	5.915,00	5.915,00	3.473,22	438,26	3.911,48
331.033*	FADETA	FADETA (Publicaciones Informativas)	6.883,03	6.883,03	6.169,97	493,07	6.883,04
Año 2010							
Nº Expediente	Municipio	DENOMINACIÓN PROYECTO	INVERSIÓN TOTAL	INVERSIÓN APROBADA	SUBVENCIÓN PROGRAMA	SUBVENCIÓN DIPUTACIÓN	TOTAL SUBVENCIÓN
311.014*	Almadrones	Cuba distribidora	21.141,00	18.325,00	4.758,50	379,08	5.117,58
312.009	Mondéjar	Taller de electricidad	144.118,57	124.240,15	57.272,95	2.991,76	40.253,61
312.054	Durán	Restaurante Bar	73.288,32	60.939,50	18.181,85	1.452,95	19.814,80
312.057*	Sacedón	Restaurante Cafetería	127.511,96	108.927,88	38.474,76	3.077,98	41.552,74
312.063*	Chiloeches	Peluquería y estética	130.044,55	113.049,45	40.355,00	3.228,45	43.583,45
312.066	Alcázar	Supermercado	47.348,26	40.895,81	15.540,45	1.243,24	16.783,69
312.067*	Albende de Z.	Modernización fontanería	4.504,15	4.012,20	1.243,78	99,50	1.343,28
312.070*	Pozzo de G.	Tienda Alimentación	19.274,32	16.578,13	5.470,78	437,86	5.908,64
312.071*	Pedraza	Quisco-Terraza	184.335,50	158.909,91	57.207,57	4.578,61	61.786,18
312.076*	Mondéjar	Tienda Regales	324.138,71	143.010,40	26.188,35	2.094,96	28.283,31
312.077*	Mondéjar	Tienda Muebles	44.251,11	36.168,71	11.583,59	926,69	12.510,28
312.078*	Mondéjar	Frutería	21.437,51	28.841,86	6.394,07	511,53	6.905,60
312.080*	Mondéjar	Maquinaria-Excoyaciones	73.413,70	62.215,00	19.908,80	1.592,70	21.501,50
312.085	Sacedón	Modernización Fleistería	3.685,26	3.181,28	858,95	68,70	927,67
312.087	Tordilla	Modernización Bar Restaurante	90.849,96	77.076,24	26.205,92	2.096,47	28.302,39
313.088	Fuentelecuina	Bar-Restaurante	250.913,28	212.937,50	78.549,50	8.123,96	86.673,46
321.082*	Albarras	Centro de Día	107.075,25	92.308,84	32.308,09	2.594,65	34.892,74
321.081	Fuentelecuina	Centro de Atención a la Infancia	833.937,72	702.500,16	200.000,00	-	200.000,00
321.083	Honche	Bar-Cafetería	10.458,52	8.604,00	3.110,04	249,52	3.369,56
321.088	Almonacid de Z.	Vivero de Empresas	1.267.041,28	1.073.763,80	200.000,00	-	200.000,00
321.089	Ciervos	Velatorio	228.277,20	208.170,00	77.022,90	6.181,85	83.184,75
313.075	Fuentelecuina	2ª fase Desarrollo del Centro Turístico	315.834,46	436.508,15	118.111,43	9.100,34	127.211,77
331.072	Fadeta	Feria Apícola 2010	11.800,00	11.800,00	8.000,00	-	8.000,00
2011							
Nº EXPEDIENTE	Municipio	DENOMINACIÓN PROYECTO	INVERSIÓN TOTAL	INVERSIÓN APROBADA	SUBVENCIÓN PROGRAMA	SUBVENCIÓN DIPUTACIÓN	TOTAL SUBVENCIÓN
311.086	Fuentelecuina	Servicio de Taxi	27.934,08	23.673,12	6.381,74	511,34	6.893,08
312.092	Cogollos	Modernización empresa (restaurante)	146.380,50	124.034,32	43.472,01	3.472,96	46.944,97
313.094	Pedraza	Bar-Cafetería	24.581,08	20.306,00	10.830,18	844,81	11.675,17
313.093	Albende de Z.	Cafetería de media en tiempo todo	853.032,38	554.229,43	185.112,30	14.808,38	199.920,68
331.097	Fadeta	FADETA (Publicaciones Informativas 2)	7.046,85	7.046,85	3.323,43	3.523,43	7.046,85
331.099	Fadeta	FADETA Asistencia Feria Infar. Apícola	11.383,40	11.383,40	11.383,40	-	11.383,40

\* Expedientes certificados y pagados en su totalidad.



## Proyectos de Interés Regional

*La Junta Directiva de FADETA ha acordado solicitar a la Dirección General de Desarrollo Rural la Declaración de PIR de dos centros de atención a la infancia –Chiloeches y Fuentenovilla– y un vivero de empresas –Almonacid de Zorita–.*

Los proyectos que pueden ser calificados PIR desde la Dirección General de Desarrollo Rural previa petición del Grupo de Desarrollo Rural, son aquellos que por sus características sean proyectos destacados de los restantes debido a su mejora de servicios, o mejora del medio ambiente, nuevas tecnologías y telecomunicaciones, turismo, viveros empresariales y nuevos yacimientos de empleo, así como, su abultada inversión, lo que propiciaría que al aplicar sobre su inversión el porcentaje de ayuda resultante del baremo superara los 200.000 € de ayuda, cantidad de ayuda máxima a percibir por promotor de acuerdo al reglamento de la (CE) nº 1998/2006, de la Comisión, de 15 de diciembre de 2006, relativo a la aplicación de los artículos 87 y 88 del Tratado a las ayudas de mínimos, cuyo límite de intensidad de ayuda con carácter general se establece en 200.000 euros en un periodo de tres ejercicios fiscales....

Podrán optar a la declaración de PIR los proyectos que cumplan con las siguientes características:

- 1.- Estarán ubicados dentro de las zonas rurales definidas como prioritarias, en el artículo 10.2 de la Ley 47/2007, de 13 de diciembre, para el desarrollo Sostenible del medio rural y relacionadas en el capítulo 4 del Anexo del Real Decreto 752/2010, de 4 de junio, por el que se aprueba el primer programa de desarrollo rural
- 2.- Los proyectos deberán estar relacionados con los siguientes ámbitos: a) Atención a personas dependientes; b) El medio ambiente; c) Nuevas tecnologías y telecomunicaciones; d) Turismo; e) Viveros empresariales; f) Nuevos yacimientos de empleo.
- 3.- Generación de puestos de trabajo. Los proyectos de carácter productivo tendrán que crear un mínimo de tres puesto de trabajo a jornada completa y de carácter indefinido. Cuando el proyecto en cuestión esté ubicado dentro de un núcleo principal de un municipio de mas de 10.000 habitantes y menos de 30000, los tres puesto de trabajo deberá desempeñarse por mujeres, jóvenes o discapacitados.
- 4.- El Interés económico y social del proyecto debe ser relevante. En particular si la finalidad del proyecto es la implantación de un servicio a la población, deberá demostrarse que dicho servicio no queda suficientemente cubierto en la actualidad.
- 5.- La documentación requerida es la misma que para cualquier otro proyecto acogido al FEADER 2007/2013, y además el promotor deberá presentar una memoria donde justifique el interés y relevancia social o económica del proyecto. Incidiendo en la necesidad del servicio a implantar.
- 6.- Para la verificación del cumplimiento del parámetro denominado "interés económico o social", la Dirección General de Desarrollo Rural solicitará a la Consejería, competente por razón de materia del proyecto a evaluar, informe relativo al interés económico o social del proyecto. Dicho informe será vinculante, y la no emisión del mismo pasado tres meses desde su solicitud, tendrá carácter negativo. En el caso de que el proyecto esté contenido en algún Plan del Gobierno Regional, la acreditación de este hecho será prueba suficiente del cumplimiento del parámetro "interés económico o social".
- 7.- La Dirección General de Desarrollo Rural, una vez evaluados los parámetros del proyecto, emitirá, si procede, Resolución de calificación



Centro de Atención a la Infancia de Chiloeches

de Proyecto de Interés Regional, con la subvención adicional establecida, la cual no podrá superar 800.000 € para actuaciones productivas y 1.300.000 € para no productivas. La subvención adicional resultará aplicable a la inversión elegible el porcentaje de subvención establecido por el Grupo de Desarrollo Rural en su Resolución Aprobatoria, previo descuento de la subvención otorgada por el Grupo.

Dicha subvención adicional se sumará a los 200.000 € que el Grupo de Desarrollo Rural deberá destinar a la financiación del proyecto procedentes de la dotación financiera establecida en el apartado 1 de la cláusula segunda del convenio suscrito con la Consejería de Agricultura y Medio Ambiente para la aplicación del eje 4 (Leader) del programa de desarrollo rural de Castilla-la Mancha 2007/2013.

Una vez aceptada por el promotor la Resolución de calificación de Proyecto de Interés Regional, se realizará una asignación complementaria, por una cuantía equivalente a la subvención adicional establecida, al cuadro financiero del Grupo de Desarrollo Rural correspondiente mediante una addenda al Convenio establecido con la Consejería de Agricultura y Desarrollo Rural para la aplicación del eje 4 (Leader) del Programa de Desarrollo Rural de Castilla-la Mancha 2007/2013.

La Dirección General emitirá la Resolución de calificación de P.I.R. en el plazo de seis meses desde su solicitud, transcurrido el cual se entenderá denegada.

En la aplicación del Programa para el desarrollo Rural de Castilla La Mancha 2007-2013, en el Grupo de Desarrollo rural de FADETA han surgido tres proyectos que optan a la declaración de PIR por la Dirección General de desarrollo Rural los cuales son:

La Instalación de dos Centros de Atención a la Infancia en las localidades de Chiloeches y Fuentenovilla, las dos iniciativas son dos yacimientos de empleo en las respectivas localidades y comarca, así como suponen una fuerte inversión económica. El tercer proyecto que opta a la declaración de Proyecto de Interés Regional se trata de la Instalación de un Vivero de Empresas en la localidad de Almonacid de Zorita, su propio título está dentro de los ámbitos de actuación determinados por la Consejería de Agricultura y Medio Ambiente.

De ser declarados estos tres proyectos PIR se verá duplicada aproximadamente la ayuda recibida por parte del Programa de Desarrollo Rural de Castilla La Mancha 2007-2013 en cada uno de ellos (en principio solo recibirían 200.000, máximo de ayuda permitido en tres ejercicios fiscales), así como, la medida del Cuadro financiero asignado a FADETA : 321. Servicios básicos para la economía y la población rural, se vería incrementada en un 48,70% (hasta llegar a 1.765.177,15 € el cuadro financiero total de FADETA se vería incrementado finalmente en un 13,16 %, hasta llegar a los 4.971.457,15 €



## *Eclipse Peluquería y Estética*

*Dos hermanas chiluechanas se embarcan en una aventura empresarial con coraje y decisión*



Son hermanas, jóvenes y andan provistas de un ímpetu a prueba de dificultades y coyunturas económicas desfavorables. Son Yasmina y Leticia Montesinos, dos chiluechanas orgullosas de su pueblo y armadas de sobradas capacidades para ejercer su vocación: la peluquería y la estética. Virtudes que alentaron a esta pareja de hermanas a abrir negocio en Chiloeches allá por el mes de noviembre de 2010. Su nombre, 'Eclipse Centro de Peluquería y Estética', y su filosofía, atender desde la profesionalidad y el trato amable las demandas que en el campo de la belleza y el cuidado personal les formulan sus vecinos.

Todos, sin distinción de sexo, ya que el Centro es unisex. "Estudiamos peluquería y siempre soñamos con abrir negocio propio. Elegimos Chiloeches para cumplir nuestro sueño porque es nuestro pueblo y por que la oferta de peluquerías se redujo a una tras el cierre por jubilación de la propietaria de la segunda", explica Yasmina, de 22 años, la más joven de las hermanas Montesinos. Junto a Leticia, de 28, la peluquera encara cada jornada laboral con mucho ánimo y más pasión. "Estamos saliendo adelante gracias a nuestro esfuerzo y trabajo. La gente está empezando a conocernos y a acudir al local en busca de nuestros servicios. Las navidades



han ido bastante bien, aunque las cuestras de enero y febrero se están haciendo un poco empinadas. Con todo, el balance de estos primeros meses de actividad es satisfactorio”, narra la joven.

La cartera de servicios que ofrece ‘Eclipse Centro de Peluquería y Estética’ es extensa y se actualiza con frecuencia para ajustarse a las últimas tendencias del sector. En peluquería, las hermanas Montesinos se atreven con cualquier tipo de peinado, corte o tinte. En estética, ofrecen servicios de manicura, pedicura, maquillajes, masajes, tratamientos corporales, faciales o depilaciones.

Los clientes que franquean las puertas de ‘Eclipse’ se encuentran con un local recoleto –está situado en el número 8 de la calle General Mola– y dotado del material necesario para posibles cambios de imagen. La superficie del local roza el medio centenar de metros cuadrados, con una planta baja donde se ubica la peluquería, un aseo y un pequeño laboratorio donde preparar los tintes. Arriba se han instalado las cabinas de estética; una para ceras y pedicuras, y la otra para realizar limpiezas y otros tratamientos faciales. Las dos hermanas cuentan con la preparación suficiente para atender cualquier solicitud de sus clientes, muchos ya fieles. Eclipse sólo cierra los lunes, descanso que sirve a Yasmina y Leticia para actualizar conocimientos y especializarse en las novedades del sector; entre las últimas, el alisado con keratina, técnica que las hermanas Montesinos ya están preparadas para aplicar.

La apertura del Centro chiluechano ha supuesto a sus propietarias grandes dosis de esfuerzo, algún que otro quebradero de cabeza y una ‘pesada’ inversión para el bolsillo de dos profesionales que, a pesar de su juventud, han decidido ‘volar solas’.

En total, la apertura del Centro ‘Eclipse’ ha supuesto un coste de 130.000 euros. “Es complicado asumir una inversión tan importante,



pero se puede afrontar con mucha cabeza y haciendo bien el trabajo”, testimonia Yasmina. Con eso, y con las ayudas a las que han conseguido acceder, entre ellas la subvención de algo más de 30.000 euros procedente de FADETA. “Representantes de la Asociación vinieron al pueblo para informar de las ayudas. Nos interesaron desde el principio y no dudamos en solicitarlas. Aunque la concesión te obliga a cumplir una serie de requisitos y hacer unos cuantos viajes, el resultado merece la pena”, explica la joven estilista para concluir formulando en alto el sueño que ahora planea por su cabeza: Seguir creciendo en negocio y reinvertir sus éxitos en la sociedad con la contratación de algún trabajador. Todo un reto, sin duda encomiable, en estos tiempos que corren.

*“La concesión de la ayuda te obliga a cumplir una serie de requisitos y hacer unos cuantos viajes, pero el resultado merece la pena”*



C/ General Mola, 8  
CHILOECHES  
(630714093)



# Automaquinaria Montejano

*Una empresa familiar que no cesa de crecer en ideas y negocio*



**A**utomaquinaria Montejano pone nombre propio al espíritu emprendedor que caracteriza a los mondejanos desde tiempos inmemoriales. Las riendas del negocio las dirige con firmeza el trío de hermanos formado por Julián, José Luis y Mercedes, hijos del fundador de una empresa que ha decidido encarar la crisis creciendo en negocio y diversificando su actividad. “Los orígenes de la empresa se remontan décadas

atrás, cuando mi padre, junto al suyo, comenzó la fabricación de carros de madera. El negocio se fue modernizando de manera paulatina y se especializó en la venta y reparación de maquinaria agrícola”. Mercedes rememora así el pasado de Automaquinaria Montejano, constituida en sociedad en el año 2001 tras la jubilación del ‘patriarca’ de la familia. Aire joven empezó a soplar entonces en la empresa mondejana —una de las



más emblemáticas y con más sole-  
ra del municipio—, con una catara-  
ta de ideas y planes rondando sin  
cesar por la cabeza de los tres her-  
manos.

La materialización de los sueños  
llegó en septiembre de 2008, con  
la ampliación de la nave existente  
en la histórica parcela de los  
Montejano para instalar una nueva  
actividad. “Los nuevos tiempos nos  
obligaban a ponernos las pilas y a  
reciclarnos, porque un negocio  
estancado no lleva a ninguna  
parte. El campo se sigue cultivan-  
do, pero cada vez hay menos agri-  
cultores en activo”, explica  
Mercedes el leit motiv de esta  
nueva aventura empresarial en la  
que la familia se ha embarcado sin  
que apenas le tiemble el pulso. “Al  
ver que la facturación bajaba, nos  
planteamos la reconversión del  
negocio, abriéndonos a una nueva  
actividad relacionada con el oficio.  
Así, iniciamos el proyecto de crea-  
ción de un taller dirigido a prestar  
servicio integral al cliente, desde  
cambios de rueda y aceite, equili-  
brados, instalación de aire acondi-  
cionado y reparación de chapa y  
pintura”.

Definida la idea, los hermanos  
Montejano se apresuraron a poner-  
se manos a la obra. Primero con el  
diseño del plan de viabilidad, des-  
pués con la petición de un prést-  
amo presupuestario para impulsar la  
iniciativa y, a continuación, con la  
búsqueda de ayudas que ‘aminora-  
ran’ el esfuerzo inversor que ha  
supuesto. “A pesar de tener el  
suelo, el proyecto nos ha acarrea-  
do un coste millonario. Al margen  
de la obra civil, hemos realizado  
un inversión importantísima en  
modernizar la maquinaria, en  
adquirir una máquina de diagnosis,  
otra de alineación de ruedas, una  
de pre ITV, otra más para partir  
tractores. Además, en el exterior  
hemos instalado tres pistas de lava-  
do automático con aspiradores y  
limpia alfombrillas”, detalla la  
empresaria. La ampliación  
supuso también la incorporación  
de tres trabajadores a la plantilla de



*“Desde FADETA se involucran mucho en los proyectos te ponen todas las facilidades para agilizar trámites y lograr la ayuda máxima”*

Automaquinaria Montejano, inte-  
grada en la actualidad por siete  
personas entre autónomos y obre-  
ros.

Definido el proyecto y calculado  
el gasto en obras, maquinaria y  
personal, el nuevo proyecto de  
los Montejano echó a andar. De  
manera simultánea, esta familia  
de emprendedores comenzó a  
tantear el ‘mercado de ayudas’ en  
busca de la que más se ajustara a  
sus necesidades. La encontraron  
en FADETA, organización para la  
que sólo tienen palabras de grati-  
tud. “Nos lo han puesto muy fácil.  
El personal de la Asociación se  
involucra mucho en los proyectos  
y te guían en los trámites y requi-  
sitos que has de cumplir. Si estás  
interesado, te facilitan todas las  
gestiones para resolverlas de la  
forma más ágil posible y para

obtener la ayuda máxima”, reco-  
noce Mercedes.

Así las cosas, Automaquinaria  
Montejano ha utilizado la subven-  
ción de FADETA en amortizar parte  
del préstamo y reducir la cuota  
mensual del crédito con el que  
están asumiendo el proyecto.  
“Constituye un desahogo impor-  
tante, y más ahora en estos tiem-  
pos tan complicados que corren”,  
agrega la socia de la empresa. Y es  
que, la nueva actividad inició el  
rodaje en 2008, justo en la etapa en  
la que la economía del país  
comenzó su caída en picado. “Las  
cosas no han dejado de empeorar,  
a la vez que la actividad y la factu-  
ración han ido bajando”, confiesa.  
Pero ni con esas se achanta la fami-  
lia Montejano. Porque ya son déca-  
das de experiencia las que acumu-  
la a sus espaldas, y porque no son  
novatos en esto de sortear dificul-  
tades. Y también porque los clien-  
tes de Montejano se cuentan por  
decenas y demuestran a diario su  
fidelidad a una ‘casa’ que, sin  
duda, promete seguir creciendo y  
luchando con denuedo.

*Avenida de  
Guadalajara  
kilómetro 69,800  
MONDÉJAR  
(949387076)*



## Cervecería La Esquinita

*Un hostelero experimentado que abre negocio propio en Sacedón*



Carlos Pacheco es uno de esos aguerridos españoles que han decidido apostar por el autoempleo como vía de escape de la crisis, y como fórmula idónea para deshacerse de la tarjeta del Inem que desde hacía tiempo pesaba como una losa en su bolsillo. “Abrí un negocio de hostelería junto a mi hermano, que al cabo del tiempo abandoné. Estuve dando tumbos profesionales, trabajando como comercial y después pasé a formar parte de las listas del paro. Por eso, dada mi experiencia en el sector de la hostelería, me lancé y decidí abrir negocio propio”, relata un emprendedor que, a pesar de que no nació en

el pueblo, se siente un sacedonense más. No en vano, ya suman 30 los años que lleva viviendo en el municipio, donde nacieron sus tres hijos. Su mayor ilusión y uno de los acicates a la hora de lanzarse al mundo empresarial y crear la Cervecería ‘La Esquinita’, inaugurada en el año 2010. “Desde los 12 años estoy ligado a la hostelería, lo que me ha hecho acumular una gran experiencia y conocimiento de la zona, donde he trabajado en multitud de ocasiones como extra en bodas y otros eventos sociales”, explica Pacheco, que a sus 46 años puede presumir de curriculum envidiable en un sector que conoce al milímetro.



Y así, convencido de sus posibilidades y armándose de coraje el emprendedor definió el proyecto que desde hace poco más de un año se ha convertido en el sustento principal de su familia. “El tema está flojo, pero se vive de ello”, confiesa Pacheco.

Y cómo, pues con mucho esfuerzo y sin apenas ceder tiempo del trabajo al descanso. “Abro a las siete de la mañana y me acuesto a las dos de la madrugada. Por ahora, el bar permanece abierto de lunes a domingo. En estos momentos no me planteo cerrar ningún día, ya que los comienzos son duros y si quieres que el proyecto despegue tienes que estar ahí”, señala el empresario afincado en Sacedón.

‘La Esquinita’ se ha especializado en raciones, que se sirven en mesa con un trato cercano y amable. En la carta de la cervecería, el cliente encuentra también deliciosas viandas como los huevos rotos, la carne a la piedra y la parrillada de marisco. M<sup>a</sup> Carmen, esposa de Carlos, se sitúa al frente de los fogones, que maneja con una maestría que ya ha dejado satisfechos a cientos de comensales. “Poco a poco el negocio está cogiendo fama y nombre. A nuestros clientes le gusta el local, el servicio, nuestras especialidades...

*“Los comienzos son duros y si quieres que el proyecto despegue tienes que estar ahí. Por eso, en estos momentos no me planteo descansar y abro de lunes a domingo”*



Empezamos a tener clientela fija y vamos cumpliendo de manera aceptable el día a día”. La mayoría de los ‘fieles’ de ‘La Esquinita’ son vecinos del pueblo, aunque también son muchos los turistas que acuden cada fin de semana al local al reclamo de sus apetitosas sugerencias.

Y si deliciosas son las especialidades de la cervecería sacedonense, no menos sabroso le supo a Carlos Pacheco el apoyo que le prestó FADETA en los inicios de su ‘aventura empresarial’, con una ayuda que le ha servido para aligerar la costosa inversión que ha supuesto la apertura del local. “Fue el propio alcalde de Sacedón el que me informó de las ayudas de la Asociación. Busqué alguna más, pero la que más me convenía y la más accesible era la de FADETA. Presenté todos los papeles y, pasado el tiempo, llegó el dinero. Sin duda, ha sido una inyección vital para nosotros”, agradece Carlos.

Tan contento no anda el empresario, sin embargo, con los efectos de la ley antitabaco que entró en vigor el 2 de enero. Asegura que la normativa está provocando un duro varapalo a su facturación, con un descenso que calcula entre 4.000 y 5.000 euros. “Es de las cosas que más daño me están haciendo ya que las conversaciones se tasladan a la calle y los clientes cambian de bar para fumar el cigarro en el trayecto”, dice. Pero ni con esas se

amedrenta este tenaz hostelero, que ha incorporado a su cartera de servicios el reparto a domicilio: “si los clientes no salen, nosotros vamos a su casa”. Y es que, concluye Carlos Pacheco, “la cabeza tiene que estar funcionando constantemente para salir adelante, buscando alternativas y salidas a los problemas que aparecen en el camino”. Porque este sacedonense de adopción y corazón no está dispuesto a que las dificultades frustren sus deseos de salir adelante.



*Glorieta de los Mártires n<sup>o</sup>2.  
SACEDÓN*



## Regalos Ana

*Una mondejana emprendedora que se embarca en un nuevo proyecto*



**A**na María Rivera encarna a la perfección los valores esenciales del buen emprendedor; es perseverante, voluntariosa y obstinada cuando de sortear obstáculos se trata. Como los que hace años, con la anterior crisis, hicieron mella en su economía dejando al padre de familia en la calle con dos hijos pequeños que mantener. “Cuando me casé me fui a vivir al municipio madrileño de San Fernando, pero las dificultades nos obligaron a vender la casa y a trasladarnos a la vivienda de mi padre, en Mondéjar”, recuerda Ana los malos tiempos que las adversidades económicas le

hicieron pasar. El retorno a su pueblo natal le animó entonces a montar negocio propio como salida a la situación de desempleo que compartían Ana María y su marido, Ángel Nicolás Rivera. “Yo no tenía ninguna experiencia previa en el sector comercial pero, tras constatar la inexistencia de oferta en la rama del regalo, decidí abrir una tienda dedicada a ello. Primero en un pequeño local situado en la plaza, y después en otro alquilado y algo más grande en la calle Mayor”, explica la empresaria que, a punto de cumplir los 45, acaba de dar un paso de gigante en su recorrido empresarial.



“Hace unos meses decidí adquirir en propiedad un local situado en la Plazuela del pueblo, que hemos acondicionado y donde hemos trasladado la tienda”. Este espacio está dedicado a la venta de juguetes de las más reconocidas marcas del mercado y a regalos especiales para felicitar cumpleaños, aniversarios o cualquier otra fecha especial. Además, Ana María y su marido han alquilado un local aledaño para instalar el bazar con el que iniciaron su proyecto empresarial en Mondéjar, hace ahora cerca de doce años. En las tiendas del matrimonio, el cliente puede encontrar de todo; desde juguetes y otros accesorios infantiles, bisutería, carteras, peluches, monederos o complementos de moda.

El precio competitivo y el trato cercano son las enseñanzas de un negocio que ha precisado de un esfuerzo económico importantísimo por parte de sus propietarios. “Ahora me asaltan las dudas sobre la conveniencia de haberme metido en esto, porque las cosas están muy mal, con una crisis que parece no acabar nunca y con la demanda cayendo en picado de manera incesante”, confiesa Ana M<sup>a</sup> Rivera. Coyuntura que se complica algo más con la apertura de nuevos comercios dedicados al sector del regalo en el municipio, uno de ellos regentado por ciudadanos chinos. “La competencia es dura y vamos muy ahogados, pero creo que de todo se sale”, comenta esperanzada una mujer que ya ha vivido malas experiencias, pero que sabe la mejor fórmula para intentar sobreponerse de las adversidades: “trabajando duro”.

Y así, con mucho esfuerzo y algo de ayuda, el matrimonio Rivera va saliendo adelante. Apoyos como el que le brindó FADETA para afrontar la adquisición y reforma del local donde han

*“Corren malos tiempos, con una crisis que parece no acabar nunca y con la demanda cayendo en picado de manera incesante. Pero de todo se sale. ¿Cómo? Trabajando duro”*



implantado su actividad. “De las distintas subvenciones que estuve mirando para poner en marcha el negocio, la de FADETA era de las mejores y más interesantes. A nosotros nos ha supuesto un respiro importante y estamos muy agradecidos por ello”, explica la emprendedora. A la información sobre las ayudas tuvo acceso gracias a la experiencia de una amiga y a la gestión del alcalde del pueblo, Aurelio González, “que nos ha ayudado mucho en este camino”. Trayecto que Ana M<sup>a</sup> y Ángel Nicolás afrontan con no pocos temores pero con una ilusión inquebrantable. Porque la esperanza, dicen, es lo último que se pierde.



*C/ Francisco de Lucas Olivares, nº 6  
MONDÉJAR*



# Vivero de Empresas de Almonacid de Zorita

**E**stimular la iniciativa empresarial, generar empleo y estrechar la colaboración entre los emprendedores para lograr un desarrollo sostenible en el tiempo. Este es el espíritu que alienta el nuevo y ambicioso proyecto en el que anda inmerso desde hace tiempo Almonacid de Zorita. Se trata de la creación de un Vivero de Empresas que espera fomentar el establecimiento de negocios cuya actividad esté relacionada de manera directa con aquéllas surgidas tras el desmantelamiento de la central nuclear José Cabrera. “Tras el cierre se hace necesario tener alternativas para

dotar de empleo al municipio y la zona, para que no sufra las consecuencias de una despoblación a causa del empleo y sustento de las familias y empresas”, explica el alcalde, Gabriel Ángel Ruiz.

Abundando en las características del proyecto, el regidor apunta que el Vivero de Empresas se instalará en el polígono industrial El Retamar, en un terreno dotacional de 3.391,57 metros cuadrados de superficie. La construcción innovadora del edificio reserva espacio para cuatro naves de 400 metros cuadrados cada una divisibles en otras cuatro más. También dispone

de una zona de oficinas de 50 metros que podrá albergar entre 8 y 10 puestos de oficina. El importe global del proyecto suma 1.267.041 euros –1.118.346 correspondientes a edificios y locales, y 148.694 a instalaciones– “Para ponerlo en marcha será necesario incurrir en otros gastos tales como mobiliario, acondicionamiento de zonas comunes, personal de limpieza, mantenimiento y técnico de gestión”, puntualiza Ruiz.

Las obras de creación del Vivero arrancaron en el mes de octubre y el porcentaje de ejecución del proyecto se sitúa en la actualidad en



torno al 4%, “debido a la climatología, que no ha permitido la consecución de las obras en el tiempo pactado”. Este contratiempo alterará la fecha de conclusión de la iniciativa, prevista para el mes de julio de este mismo año, “pero es probable que se retrase”, apunta el alcalde de Almonacid.

Adversidades a un lado, en el pueblo andan unánimemente complacidos por la contribución futura del proyecto al desarrollo económico y social de la comarca. “En cuanto a desarrollo económico, este proyecto se sitúa en la cabecera de nuestro municipio, ya que su fin último es el asentamiento de empresas y autónomos que engrandezcan las posibilidades de empleo existentes. El acogimiento de emprendedores y nuevos empresarios se plantea como solución para el futuro desarrollo empresarial, comercial y de servicios de la localidad”, detalla Gabriel Ángel Ruiz.



El alcalde hace también un pronóstico optimista a la hora de valorar las posibles sinergias del Vivero en el desarrollo social de la zona. “En situaciones de crisis, desde una institución como la nuestra debemos ofrecer posibilidades reales, asesoramiento e incluso labores de acompañamiento para que los nuevos empresarios cuenten con más apoyo y se decidan a emprender negocios”. Asimismo, Ruiz se refiere a la dificultad añadida que han de encarar los vecinos del municipio tras el cierre de la José Cabrera. “Aumentan los niveles de paro, los empresarios y comerciantes empiezan a notar la disminución de sus beneficios y en su nivel de negocio... En este contexto, el Vivero puede ser una opción para implantar empresas sin hacer grandes desembolsos de capital o grandes inversiones. Además se proporcionará apoyo a la constitución y gestión de estas empresas, lo que puede resultar muy beneficioso tanto para empresas ya instaladas como para nuevos emprendedores”.

Para aliviar la carga que para las arcas de un municipio pequeño supone una inversión millonaria como el nuevo Vivero, Almonacid ha buscado y encontrado la ayuda de FADETA. En concreto, la subvención de la Federación alcanza los 200.000 euros, lo que supone el 15% del coste total del proyecto.

“La solicitamos después de que el AEDL del Ayuntamiento analizara las posibles opciones para la búsqueda de ayudas por parte de las distintas instituciones. Este proyecto encaja con los proyectos subvencionables por FADETA, ya que se trata de una iniciativa que contribuye directamente el desarrollo de la zona, a la renovación y desarrollo de poblaciones rurales”, informa el alcalde. Destaca, a su vez, la labor de asesoramiento que ejercen los técnicos de la Federación, “lo que permite que los trámites para la subvención no sean excesivamente difíciles”.

Aportaciones vitales siempre y, más aún si cabe, en tiempos de crisis. “Creemos que en estos momentos se trata de un fuerte refuerzo para que las empresas salgan adelante. Nuestro proyecto pretende facilitar los trámites tanto de implantación como de constitución, mantenimiento y gestión de las empresas actuales y nuevas, así como apoyar a jóvenes y emprendedores para que lleven a cabo una actividad empresarial de la forma más fácil posible”, concluye Gabriel Ángel Ruiz.

*VIVERO EMPRESAS  
ALMONACID ZORITA  
PROMUEVE: AYTO.*

*“Desde el Ayuntamiento de Almonacid se facilita al máximo la implantación empresarial con el fin de crear un tejido empresarial amplio que cubra la creciente demanda de empleo que se da tanto en el municipio como en la zona”*



# Centro de Atención a la Infancia en Fuentenovilla



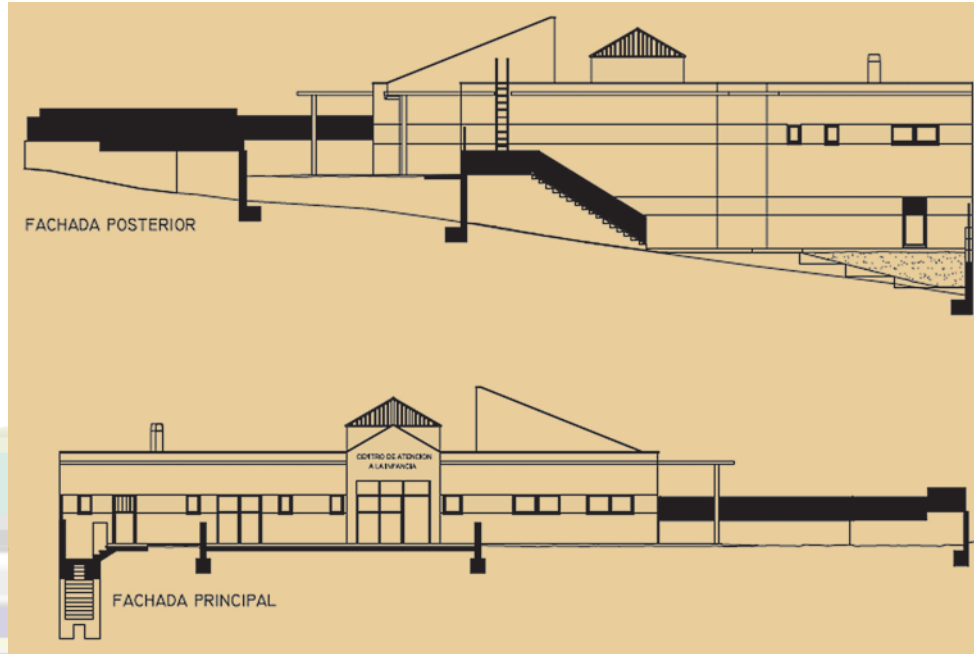
Después de varios años solicitando la construcción de un Centro de Atención a la Infancia, la alcaldesa de Fuentenovilla, Montserrat Rivas, ha visto cumplida su petición con no poco esfuerzo. Hace escasas semanas, las máquinas hacían su aparición en los terrenos donde dentro de cuatro meses quedará levantada la futura guardería. Las obras, a cargo de la empresa Rayet Rehabilitación, marchan según lo previsto, lo que hace calcular a la alcaldesa que para “finales de mayo o princi-

pios de junio los trabajos quedarían finalizados”. Una fecha ideal para poder comenzar el curso 2011-2012 estrenando nuevo recurso en septiembre.

Era una demanda insistente por parte de la población al Ayuntamiento de Fuentenovilla y la reclamación de Rivas venía motivada por el aumento de población joven en el municipio; en concreto, tal y como explica, viven cerca de 40 niños y niñas de edades comprendidas entre los 0 y los 3 años. Precisamente, el servicio de la nueva guardería



*“Necesitábamos una guardería para atender a una población de niños y niñas de entre 0 y 3 años que ronda casi el medio centenar. El nuevo servicio cubrirá esta demanda en Fuentenovilla”*



está diseñado con capacidad para 40 niños. “Los padres tenían problemas para dejar a sus hijos viéndose obligados a desplazarse para llevarlos a otros centros. Teniendo el servicio aquí en el municipio será mucho más cómodo”, apunta Montserrat Rivas.

El edificio se construirá en una parcela de algo más de 900 metros cuadrados con 390 de superficie construida. Contará con tres aulas, una sala polivalente, aseos, despachos, zona de juegos o jardín, entre otros espacios. Se encuentra situada en la parte norte del municipio, cercana a la plaza de toros, en la calle del Val.

Se calcula que podrían generarse en torno a cinco o seis puestos de trabajo para atender el Centro de Atención a la Infancia. Además, el proyecto ha sido tramitado como PIR por el grupo, por sus características de yacimiento de empleo.

La inversión ronda los 785.000 euros y parte de éstos son aportados por FADETA, que concedió al Ayuntamiento para este fin la máxima cuantía de 200.000 euros. “Sin esta ayuda, no hubiéramos



podido acometer este importante proyecto porque para nosotros es un presupuesto muy alto. FADETA nos ha ayudado con la máxima aportación posible”, manifiesta Rivas. “La verdad es que FADETA está muy comprometida con toda esta zona, está muy preocupada con todas estas carencias que tenemos los municipios y viene muy bien porque, sino, en nuestro caso, no hubiéramos acometido nunca este proyecto”, finaliza la alcaldesa de Fuentenovilla.



*FUENTENOVILLA*  
 Promotor:  
 Ayto. Fuentenovilla  
 Inversión: 785.000 €



## Residencia San Antonio

*El cuidado de nuestros mayores basado en el respeto, el cariño y la privacidad con la única preocupación de ofrecer una agradable y cómoda estancia*



**E**l objetivo del servicio prestado a través de una Residencia de la Tercera Edad y de un Centro de Estancias Diurnas no puede ser otro que el de proporcionar una estancia agradable con un trato personalizado basado en el respeto, el cariño y la privacidad. Con estas máximas, Inversiones Castilla-La Mancha, S.A., gestiona la Residencia San Antonio en Albares, preocupados por ofrecer una completa comodidad a los residentes. El edificio se encuentra integrado en el núcleo urbano, desde donde se

presta un servicio esencial para la población de Albares.

Lo explica la directora, María Ángeles Benavente, que se encuentra al frente de un equipo de profesionales encargado de cuidar al detalle a nuestros mayores con un trato personalizado, manteniendo una estrecha relación de comunicación con los familiares desde el mismo día del preingreso. Las habitaciones luminosas y espaciosas, así como los espacios comunes, hacen el resto para el confort de los residentes. Tanto para las personas



válidas por sí mismas, como para las que sufren patologías crónicas o discapacidades.

La residencia, abierta desde mayo del año 2005, cuenta con un total de 101 plazas, 55 de ellas concertadas con la Junta de Comunidades de Castilla-La Mancha. En estos momentos, se encuentra al 100 por cien de ocupación.

La variedad y diversidad de servicios es casi innumerable, adaptada a la atención necesaria que puedan precisar las personas mayores: atención médica, podología, servicio de farmacia, apoyo psicológico, rehabilitación, actividades deportivas y culturales o talleres de pintura y agricultura, son algunas de las muchas opciones disponibles.

El afán por mejorar el servicio a los potenciales residentes llevó hace ahora un año a Inversiones Castilla-La Mancha a habilitar un Centro de Estancias Diurnas para el que la ayuda aportada por FADETA supuso un gran impulso.

“Hay una población que no está como para ‘ingresar’ en una residencia, y disponer de un servicio de estancias diurnas supone para los familiares que trabajan que el mayor no se quede solo en casa, por poner un ejemplo”, explica la directora de la Residencia San Antonio. “El servicio, con una capacidad de 20 usuarios, va dirigido a personas mayores que no son tan dependientes como para estar en una residencia pero sí presentan cierto grado de dependencia”, añade. Y aquí es donde la ayuda de FADETA ha ‘jugado’ un papel fundamental: “La inversión principal ha sido la compra de una furgoneta adaptada porque el servicio incluye el transporte, vamos al domicilio de la persona mayor,

*“La inversión principal para el Servicio de Estancias Diurnas ha sido la compra de una furgoneta adaptada, que ha sido posible gracias a la ayuda económica de FADETA”*



le recogemos y, por las tardes, le trasladamos de nuevo a su domicilio. También nos ha servido para comprar el mobiliario y un descalcificador que se ha instalado con el objetivo de mejorar la calidad”, detalla María Ángeles Benavente.

Con ello, ahora mismo se ofrece un servicio que no existe en la zona y que supone una alternativa al ingreso temprano en una residencia de un sector de población que antes quedaba desatendido. Así, según las necesidades de cada usuario, se puede optar entre estancias permanentes, temporales, de fines de semana o, simplemente, de día.



C/Abajo, nº 26  
ALBARES

(949 380 637)

[www.residenciasanantonio.com](http://www.residenciasanantonio.com)



## Julio Decoración

*Venta de muebles y artículos de decoración al por menor a través de un servicio integral asesorado por un profesional del sector*



**N**unca es tarde para cumplir un sueño, tampoco si es profesional. Y eso lo sabe bien Julio Berjón. Leonés, y mondejano de adopción, se embarcó el año pasado en una experiencia arriesgada en estos tiempos que corren pero apasionante para poner en marcha, por su cuenta, el negocio en el que siempre había trabajado por cuenta ajena. El paro 'golpeó' su vida laboral pero no amedrentó las expectativas; capitalizó el paro y con la ayuda aportada por FADETA y el asesoramiento de CEOE-

Cepyme, emprendió la nueva etapa. El resultado es una tienda de venta al por menor de mobiliario y complementos. No una tienda al uso, sino un establecimiento que ofrece un servicio integral para todas aquellas personas que estén pensando en amueblar o decorar un espacio. Todo un espectro de posibilidades se encaminan a facilitar la compra al cliente que, si lo desea, puede recibir asesoramiento no sólo en el tipo de compra sino también en la decoración y distribución del espacio en cuestión.



Un ejemplo de buen emprendedor, conocedor de la parcela en la que trabaja gracias a su labrada trayectoria laboral que acumula tras treinta largos años dedicado al sector del mueble y la decoración.

La experiencia es un grado al que Julio Berjón aporta algo no menos importante: la ilusión. Junto a su mujer, regenta el negocio en un local alquilado por una cliente suya. Tras la pertinente reforma, la tienda quedó abierta en julio de 2010. “Llevamos ya ocho meses abiertos y, de momento, vamos andando”, comenta el empresario, satisfecho, no obstante, de los resultados. “He montado una tienda de decoración en un pueblo, pero no la típica tienda instalada en una nave para que entre la gente y vea si quiere comprar”, explica Berjón, “yo lo que quiero es ayudar a decorar, a facilitar las cosas, a buscar espacios, en definitiva, a ofrecer otro tipo de venta;

*“No es la típica tienda de decoración instalada en una nave para que la gente entre y vea si quiere comprar. Aquí se ayuda a decorar, a facilitar las cosas, a buscar espacios... es otro tipo de venta. No consiste en vender por vender, sino en ayudar a que la gente compre muebles”*

esto no consiste en vender muebles por vender sino en ayudar a que la gente compre muebles”, añade. En la tienda hay muebles de diseño, con una línea vanguardista y moderna; muebles actuales, diferentes, atractivos y acogedores, elaborados con una variedad de materiales para hacer fácil la elección, “trabajamos con un nivel medio alto; a muy buen precio, pero todo de calidad”. Así radiografía el propietario de Julio Decoración la filosofía de su empresa. El cliente encontrará el conocimiento de un profesional que aporta un estudio basado en las necesidades de cada persona. “A mí me vienen con un plano, con las medidas, hacemos la distribución del salón y digo cómo van a quedar los muebles”, puntualiza.

Se trata de un concepto diferente, ‘aderezado’ con otras posibilidades: artículos de decoración, iluminación, cuadros, lámparas, flores... de todo. “Ahora es una tienda pequeña pero, en un futuro, será una gran tienda”, dice optimista y entre risas cuando recuerda cómo algunos le llamaron cariñosamente ‘loco’ cuando contó su proyecto de futuro. “Son un loco, pero cuerdo”, se ríe Julio. Y prosigue irradiando entusiasmo: “Para mí triunfar es abrir todos los días la puerta, no busco hacerme millonario; y si puedo contratar con el tiempo a alguna persona para yo poder disfrutar más de la vida, pues mejor”.

Por último, Julio profundiza en la ayuda que le concedió FADETA para montar su negocio. “Ha supuesto mucho, es un ‘empujón’ muy grande porque cuando ya te has gastado prácticamente todo el dinero en una gran inversión y te dan esa ayuda es como si te dieran un balón de oxígeno”. “Es muy reconfortante y, además, también estoy contento porque se han portado muy bien”, apunta.



C/Castilla y León, nº 24 esquina  
Avda. Guadalajara  
MONDÉJAR (949 387 937)  
julio.decoración@gmail.com



# Centro de Atención a la Infancia en Chiloeches



**A** los vecinos de Chiloeches y de sus alrededores ya les queda poco para poder disfrutar de un recurso más en la localidad. El nuevo Centro de Atención a la Infancia, promovido por su Ayuntamiento, está ya prácticamente terminado, a falta de los últimos remates interiores. La fachada del edificio invita a adivinar el cuidado con el que se han construido unas instalaciones diseñadas al detalle para los futuros inquilinos: niños y niñas de edades comprendidas entre los 0 y los 3 años. La guardería,

que abrirá sus puertas este curso 2011-2012, previo concierto por parte de la Junta de Comunidades de Castilla-La Mancha, tiene plazas para acoger hasta 108 niños. Ésta será la primera guardería pública en la localidad.

El concejal de Urbanismo, César Urrea, a la postre responsable municipal de este proyecto, se muestra satisfecho del ritmo de la obra, “que ha ido cumpliendo los plazos previstos” gracias al “trabajo responsable” de la empresa de construcción Oligarry que en tan sólo un año



ha dado buena cuenta del esfuerzo invertido.

Tras cuatro años solicitando ayudas económicas con las que poder emprender dicho proyecto, el Consistorio decidió 'lanzarse' a acometerlo por su cuenta. "Tenemos que agradecer la ayuda que nos ha brindado FADETA, una aportación que ha sido la cuantía máxima según procedimiento de gestión, y que ha venido muy bien a la vista de los resultados; ha sido un impulso grandísimo", reconoce Urrea. El proyecto está pendiente de la declaración de PIR que supondría una mayor subvención que vendría a mejorar las posibilidades y el servicio que desde este centro se ofrecerá. Urrea, además, explica la expectación de los vecinos por ver terminado y en funcionamiento este importante recurso, dada también la estimación de la población infantil en el área de influencia.

El edificio, moderno y colorista, está levantado sobre una parcela de más de mil metros cuadrados, repartidos entre un amplio patio, y unos acogedores departamentos para que los más pequeños se sientan como en casa; todo ello adaptado a su pequeña estatura para facilitar la convivencia y la estancia en la escuela infantil.

La inversión no es baladí: algo más de 1,2 millones de euros, como detalla Urrea, quien resalta la generación de empleo que supondrá su puesta en funcionamiento. "Podríamos estar hablando de entre 15 ó 16 puestos de trabajo" entre todos los servicios y siempre y cuando esté a pleno rendimiento. Una vez que se elaboren los pliegos –para lo que Urrea señala como una ventaja la experiencia del secretario del Ayuntamiento– y salga a concurso la gestión se informará pertinentemente sobre dicho proceso. Por el



momento, y según información del concejal, ya hay "tres o cuatro empresas" interesadas en dirigir el nuevo Centro de Atención a la Infancia.

Además, el emplazamiento no puede ser más apropiado, junto al instituto –con capacidad de hasta 650 alumnos– y la nueva casa de la cultura, ahora también en construcción bastante avanzada. En palabras del concejal de Urbanismo del Ayuntamiento, la espera es larga, pero el resultado merecerá la pena.

*"Tenemos que agradecer la ayuda que nos ha brindado FADETA, una aportación que ha venido muy bien a la vista de los resultados; ha sido un impulso grandísimo"*



**CHILOECHES**  
 Promotor:  
 Ayto. Chiloeches  
 Inversión: 1.243.791,31 €



## Quiosco terraza Plaza de la Hora



**E**l sector de la hostelería no es ajeno para Miguel Ángel Fraile. Le viene de familia y la experiencia se cuenta por años cuando recogió el testigo de su padre, ya jubilado, en el bar Los Toreros, situado también en la plaza de Pastrana. Ahora, desde el verano pasado, este empresario ofrece una estancia inigualable en la emblemática Plaza de la Hora de este municipio turístico sin excepción.

Fraile regenta el quiosco-terracea situado en la Plaza, en un entor-

no que rebosa historia, elegancia y belleza por cada una de sus esquinas y lugares más recónditos.

El Ayuntamiento decidió sacar a concurso la construcción de este quiosco destinado a cafetería con terraza y el hostelero se hizo con la adjudicación con la vista puesta en las posibilidades de negocio que podía conjugar con la experiencia curtida detrás de la barra de un bar. Aunque es en verano cuando la actividad llega a ser frenética, tampoco el



invierno da tregua al descanso debido a la actividad turística del municipio y a las posibilidades que ofrece con terraza exterior e interior. Dada la privilegiada situación, Fraile explica que el objetivo fue integrarlo en el conjunto histórico-artístico, basándose en las normas que buscan preservar la estética del patrimonio. “Se tuvieron que seguir unas líneas para que quedara integrado”, apunta Fraile. Así, la cristalería del quiosco es también un fiel reflejo de ese Palacio Ducal que vigila imponente a cada lugar y a cada visitante.

Y buena parte de la puesta en marcha de este negocio se lo debe a la ayuda concedida por FADETA. “Está bastante bien porque sin ella habría sido más difícil poder iniciar la actividad. En la capital sería un negocio redondo, pero aquí es un negocio más”, apunta Fraile, el único socio de este negocio, que se muestra, no obstante, satisfecho de la marcha del quiosco teniendo en cuenta la situación actual. En estos momentos, son cuatro los trabajadores que prestan sus servicios basados en el trato amable y en la calidad.

“Es un lujo estar sentado frente al Palacio Ducal mientras disfrutas o descansas con los amigos y la familia en el establecimiento”, dice Fraile. Aquí, se ofrecen todas las raciones típicas imprescindibles para saborear una mañana, una tarde o una noche junto a la mejor compañía.

Del resto, se encarga el emplazamiento. Y es que, en el edificio renacentista, de mediados del siglo XVI, permaneció recluida la princesa de Éboli. El nombre de la plaza radica en esta estancia: la princesa sólo podía asomarse una hora al día a través de una ventana con rejas.

*“Es un lujo descansar con los amigos o la familia sentado en este lugar privilegiado, mientras se contempla toda la historia que esconde la emblemática Plaza de la Hora de Pastrana”*



*Plaza de la Hora nº 4  
PASTRANA*



## Normas de acceso a los fondos Leader

*Si quiere ayudas para la financiación de su proyecto, necesita saber:*

### PROYECTOS AUXILIABLES

- Proyectos de nueva creación
- Ampliación
- Rehabilitación
- Modernización
- Traslado

### INVERSIONES AUXILIABLES

- Adquisición de terrenos excepto en inversiones en explotaciones agrarias
- Construcción, adquisición o mejora de inmuebles
- Maquinaria, instalaciones, utillaje y mobiliario nuevos
- Elementos de transporte interno
- Costes generales como la redacción y ejecución del proyecto, hasta un 12% de la inversión total
- Implantación de equipos informáticos y nuevas tecnologías
- Adaptación normativa (posterior a 01/01/07)

### LIMITACIONES

#### A. COMPRA DE TERRENOS

- 1.-Deberá existir una relación directa entre la compra y los objetivos del proyecto
- 2.-El coste no podrá superar el 10% de la inversión total
- 3.-Deberá aportarse un certificado de un tasador independiente cualificado

#### B. COMPRA DE INMUEBLES

- 1.-Deberá existir relación directa entre la compra y las objetivas del proyecto

- 2.- Deberá aportarse un certificado de un tasador independiente cualificado
- 3.-El edificio no tiene que haber sido objeto de subvención nacional o comunitaria en los últimos 10 años.
- 4.-La compra deberá ser autorizada por la Consejería de Medio Ambiente y Desarrollo Rural
- 5.- El edificio no podrá destinarse a albergar servicios administrativos de carácter público.
- 6.-El coste no podrá sobrepasar el 25% de la inversión auxiliable.

### BENEFICIARIOS A LOS QUE VA DIRIGIDO

- Empresarios individuales
- Microempresas
- Menos de 10 trabajadores
- Volumen de negocio anual balance general menor o igual a 2 millones de euros
- Se excluyen de esta definición las dedicadas a la transformación de productos agrícolas y las de turismo rural por ser subvencionables a través de otras medidas.
- Sociedades de economía social
- Asociaciones y agrupaciones
- Corporaciones locales
- Cualquier otra fórmula de la legislación vigente

### MEDIDAS

- Diversificación de actividades no agrícolas (311)
- Ayudas a la creación y desarrollo de microempresas (312)

- Fomento de actividades turísticas (313)
- Servicios básicos para la economía y la población rural (321)
- Renovación y desarrollo de poblaciones rurales (322)
- Conservación y mejora del patrimonio rural (323)
- Formación e información (331)

### REQUISITOS GENERALES

- Estar dentro de las medidas a cofinanciar
- Ser viable técnica, económica y financieramente
- No haber iniciado la acción antes de solicitar la ayuda
- Respetar la legislación vigente a nivel europeo, estatal o autonómico
- Disponer de las autorizaciones necesarias de las administraciones públicas
- Respetar el medio ambiente
- Estar al corriente de pago con la Seguridad social, y la hacienda estatal, autonómica y municipal
- Realizar la inversión dentro de la zona de actuación
- Ser una microempresa:
  - A.-Número de empleados igual o inferior a 10 personas.
  - B.-Volumen de negocio anual (facturación) igual o inferior a 2 millones de euros.
  - C.-Volumen de activos del año (balance general anual) igual o inferior a 2 millones de euros.
- Mantener el destino de la inversión al menos 5 años, según marca la normativa



## TEMPORALIDAD

- Fecha final de admisión de solicitudes 31 de octubre de 2013
- Fecha final de suscripción de contratos de ayuda: 31 de diciembre de 2013
- Fecha final de pago de las inversiones o pagos subvencionables por parte de los titulares a los proveedores: 31 de octubre de 2015
- Fecha final de certificación de proyectos 30 de noviembre de 2015
- Fecha final de pago del Grupo a los titulares de proyectos, de la totalidad de la ayuda: 30 de noviembre de 2015.

## DOCUMENTACIÓN A PRESENTAR

- 1.- Solicitud cumplimentada en todos sus apartados, firmada por el solicitante de la ayuda.
- 2.- Proyecto o memoria que incluya una descripción de la inversión o actividad, contribución al desarrollo de la zona, presupuesto de gastos e impacto ambiental previsto.
- 3.- Cuando el proyecto implique obra civil, y así lo requiera el Ayuntamiento para otorgar licencia, deberá presentarse proyecto de técnico competente, visado por el Colegio correspondiente. Cuando la obra civil no afecte a la cimentación o estructura se estará a lo que exija el Ayuntamiento para el otorgamiento de licencia.
- 4.- Cuando la inversión suponga la adquisición de bienes de equipo o prestación de servicios por importe superior a 12.000 euros, se presentarán como mínimo tres presupuestos, siendo este límite de 30.000 euros en el caso de obras.
- 5.- Si el solicitante es persona física, fotocopia del NIF. Si es persona jurídica, fotocopia del CIF.
- 6.- Fotocopia de la escritura de constitución en caso de sociedades mercantiles.
- 7.- Documento en que se delegue el poder de representación al representante de la persona jurídica y copia de su NIF.
- 8.- Declaración de otras ayudas obtenidas y/o solicitadas para la financiación del proyecto.
- 9.- Declaración de otras ayudas recibidas que sean computables para la regla de mínimos, reglamento CE nº 1998/2006, de la comisión, de 15 de diciembre de 2006, relativo a la aplicación de los artículos 87 y 88 del Tratado a las ayudas de mínimos, cuyo límite de intensidad de ayuda con carácter general se establece en 200.000 € en un periodo de tres ejercicios fiscales.
- 10.- Declaración de que conoce y cumple la Recomendación 2003/361/CE de la Comisión de 6 de Mayo de 2003 sobre la definición de microempresas, pequeñas y medianas empresas, y empresas autónomas, empresas asociadas y empresas vinculadas ((Diario oficial L124 de 20.05.2003); así como, se compromete a comunicar a FADETA, cualquier modificación que se realice en este aspecto en su empresa.
- 11.- Declaración de que conoce y cumple las directrices comunitarias sobre ayudas estatales de salvamento y de reestructuración de empresas en crisis (2004/C 244/02); así como, se compromete a comunicar a FADETA cualquier modificación que se realice en este aspecto en su empresa.
- 12.- Declaración de que su empresa no es una empresa en crisis de conformidad con lo dispuesto en el Reglamento (CE) 800/2008 de la Comisión, de 6 de agosto de 2008; así como, se compromete a comunicar a FADETA cualquier modificación que se realice en este aspecto en su empresa.
- 13.- Acreditación del cumplimiento de las obligaciones fiscales y con la Seguridad Social y, en su caso, declaración/liquidación de impuestos y boletines de cotización, o autorización para su recabación electrónica por la Consejería de Agricultura y Desarrollo Rural. En el caso de Ayuntamientos, declaración responsable de hallarse al corriente de pagos con la Hacienda Estatal y Autonómica, y la Seguridad Social.
- 14.- Acreditación de la propiedad o capacidad legal de uso y disfrute de los bienes del proyecto con una duración mínima de 5 años.
- 15.- Fotocopia de la documentación justificativa de haber realizado la solicitud de permisos, inscripciones, registros y cualesquiera otros requisitos exigibles por la normativa de aplicación para el tipo de actividad de que se trate.
- 16.- En su caso, documentación que acredite el cumplimiento de ser microempresa.
- 17.- Compromiso de creación o consolidación de empleo.
- 18.- Compromiso de respetar el destino de la inversión durante al menos 5 años posteriores al último pago de la ayuda.
- 19.- Compromiso de poner a disposición del Grupo, Comunidad Autónoma u Órgano de Control la documentación necesaria para que puedan verificar la inversión o gasto, hasta los cinco años siguientes al último pago de la ayuda.
- 20.- Memoria de viabilidad del proyecto.
- 21.- Compromiso de presentar aval bancario por el 100 % de la ayuda concedida, en caso de resultar beneficiario de la misma.
- 22.- Cualesquiera otros documentos que el Grupo estime necesarios para poder adoptar motivadamente la correspondiente Resolución.



*Teodoro Gregorio Pérez, Gerente de Desarrollo Rural de la Delegación de Agricultura y Medio Ambiente de la Junta de Comunidades de Castilla-La Mancha*

## *“En el mundo rural es muchísimo más fácil sobrellevar la crisis”*

*Acumula casi una década de experiencia en su cargo –lo desempeña desde diciembre de 2001– y, a tenor de sus palabras, mantiene intacto el entusiasmo por su trabajo. Porque Gregorio Pérez no escatima explicaciones a la hora de defender el medio rural, del que dice “tiene condiciones ideales para vivir”. No obstante, el gerente de Desarrollo Rural no oculta los problemas de este entorno, el principal: la endémica despoblación.*

### **¿Qué situación presenta ahora mismo el medio rural?**

No podemos decir que es buena, porque la problemática mayor, hablando en general, es la misma que ha tenido desde hace décadas: el despoblamiento. Todos los problemas vienen dados por el alto grado de despoblamiento, es la cuestión fundamental y básica, porque impide que el mundo rural esté en unas condiciones idóneas en cuanto a desarrollo y servicios.

### **¿Cómo se puede minimizar ese mal endémico?**

El diagnóstico está claro, y la única solución es poblar la zona rural. Hay que conseguir que los pobladores que ya están en el mundo rural se mantengan, que no tengan que abandonarlo, eso es fundamental; y el otro paso sería intentar, a través de estímulos y de convencer, en definitiva; a gente que está en las ciudades, que vuelva al medio rural o que decida instalarse allí. Esa es la cuestión básica, el reto está en conseguir que la gente decida vivir en el mundo rural.

### **Habla de estímulos, ¿cuáles serían?**

El mundo rural, lo primero que tiene que ofrecer son unos servicios básicos. Nunca van a ser los mismos que en una gran ciudad, pero ha de tener unos servicios básicos que sean suficientes para cumplir las expectativas de las personas que decidan vivir allí. La segunda cuestión sería reactivar el tejido económico, que no esté basado únicamente en el sector primario; que ese tejido económico esté diversificado. Ha de girar en torno a la agricultura y la ganadería, también al secundario y al de servicios. Esas dos cosas, los servicios básicos y el tejido económico diversificado, serían los dos pilares fundamentales para que la gente decidiera establecerse en el medio rural.

Otras cuestiones serían las comunicaciones y, ahora también, las nuevas tecnologías. Las nuevas tecnologías son una exigencia muy importante a la hora de establecer cualquier actividad económica en el mundo rural. Esa es una de las grandes deficiencias, que parece ser que está en vías de solucionarse.

### **En este contexto de crisis, esa pretensión de que el medio rural tenga unos servicios básicos, ¿se ve mermada precisamente por la crisis?**

No, esas inversiones de carácter general no se han visto muy afectadas por la crisis. Son programaciones que ya estaban hechas y que se van desarrollando.

Además, ahora mismo el aspecto más crudo de la crisis es la alta tasa de paro, pero en el mundo rural esa tasa es bastante inferior al mundo urbano, estoy convencido. Mi impresión es que en lo que más se nota la crisis económica en relación con el desarrollo del mundo rural es en que no hay capacidad de disponer de un dinero para acometer las inversiones. Existen líneas de ayuda, existen ayudas como siempre en los Programas de Desarrollo Rural, que en ningún momento se han visto afectadas en cuanto a dotación económica para las ayudas que se pueden dar a los promotores. El problema surge en que las ayudas siempre se dan una vez realizadas las inversiones, una vez hecho el gasto, y para hacer ese gasto alguien tiene que prestar el dinero: es la pescadilla.



lla que se muerde la cola. La cuestión general de la crisis es que no hay crédito: no faltan emprendedores, no faltan ideas, no faltan líneas de ayudas para subvencionar las inversiones, pero sí falta dinero para acometer esas inversiones. Y ese dinero pasa por los bancos.

**Siguiendo ese punto de vista, para los que dispongan de algún ahorro sí sería una oportunidad el marcharse al medio rural, también porque las ayudas continúan...**

Yo estoy convencido que la vida en el medio rural sería mucho más fácil. En el mundo rural es muchísimo más fácil de sobrellevar este momento de crisis que en el mundo urbano. Aparte de que la tasa de paro, objetivamente, sea más baja, la capacidad de emprender una actividad económica es más sencilla, y las ayudas están ahí.

**¿Cuáles serían esas ayudas?**

Las ayudas que se gestionan a través de los Programas de Desarrollo Rural son financiadas en un 74% por el Fondo Europeo FEADER (Fondo Europeo Agrícola de Desarrollo Rural), en un 14% por el Ministerio de Medio Ambiente y Medio Rural y Marino, y el otro 12% lo aporta la Administración autonómica a través de Consejería de Agricultura. Estas ayudas se dan para prácticamente todo lo que se lleve a cabo, tanto de carácter productivo promovido por productores privados, como de carácter no productivo promovido por productores públicos en el medio rural. Prácticamente cualquier actividad en el mundo rural tiene cabida a través de los Programas de Desarrollo Rural. Entrarían medidas como ayudas a microempresas, que entiende cualquier tipo de microempresa que desarrolle cualquier tipo de actividad; otra sería la de turismo, donde estaría cualquier tipo de actividad económica relacionada con el turismo. Estas dos medidas se llevan el 65 o 70% de las ayudas totales, pero también habría ayudas para proyectos para formación, para recuperación del patrimonio natural, para

embellecimiento de municipios, para diversificar el sector agrario y complementarlo...

**Es importante, entonces, tanto el amplio abanico de ayudas como el que la gente sepa que puede contar con ellas...**

Es que estos programas son diferentes a otros tipos de línea de ayudas. Normalmente, las ayudas se presupuestan para años naturales: se dota esa línea de ayudas con una cantidad de dinero, que es para un año. En el caso de las ayudas del Eje LEADER, uno del reglamento FEADER, estas van en concordancia y coherencia con los presupuestos que se aprueban cada 6 años por la Unión Europea. Estos programas, en concordancia con esos presupuestos, reciben una asignación económica para un periodo presupuestario de 6 años, ahora mismo se están gestionando para 2007-2013. Estos programas tienen una dotación económica ya asignada para esos 6 años, por lo que si hubiera una avalancha de solicitudes enorme, en dos años se habría comprometido la dotación, pero no ha sido el caso, además de que la dotación económica es importante. A fecha de hoy, hay una parte muy importante de la dotación económica de cada una de las medidas que

está sin comprometer, que está disponible para cualquiera que presente una iniciativa. El plazo para admitir solicitudes permanecerá abierto hasta el 31 de diciembre de 2013, y FADETA también tiene dotación económica para seguir aprobando proyectos.

**¿Se puede lanzar, entonces, un mensaje esperanzador para el medio rural?**

El mundo rural presenta unas condiciones ideales para vivir, lo que no se sabe es por qué la gente continúa en la ciudad; eso se escapa a cualquier estímulo del mundo rural. Sí se empieza a percibir un movimiento de personas que no soportan la vida en la ciudad y que deciden quedarse en el mundo rural, aunque el despoblamiento ha sido tan enorme que no se arregle ni en un par de años ni en un par de décadas. Una gran opción la aportan precisamente las nuevas tecnologías, que permiten desarrollar cantidad de trabajos desde casa; eso probablemente haga plantearse a la gente irse a vivir al mundo rural. Porque mucha gente desconoce las posibilidades que ofrece el mundo rural, y debe saber que existen incentivos y ayudas, lo único que tiene que hacer es tomar la decisión en su intimidad.



# COMARCA DE LA

# ALCARRIA





POBLACIÓN Y EXTENSIÓN	
* Población Total:	28.306 habitantes
* Número de Núcleos de Población Total:	74 Núcleos + 36 Pedanías
* Extensión Total:	3.038,3 Km <sup>2</sup>
* Densidad Media Población:	9,1 Habitantes/Km <sup>2</sup>
* Comarca Natural:	La Alcarria

UNIÓN EUROPEA

MINISTERIO DE AGRICULTURA, PESCA Y ALIMENTACIÓN

LEADER

Castilla-La Mancha

DIPUTACIÓN DE GUADALAJARA

Caja de Guadalajara

# FADETA

Federación de Asociaciones para el Desarrollo Territorial del Tajo - Tajuña (Guadalajara)  
(Comarca de la Alcarria)

Paseo de Sacedón, 17  
19134 Tendilla. Guadalajara  
Teléfono: 949 29 82 16 - Fax 949 29 82 33  
www.fadeta.es • fadeta@fadeta.es



# Pastrana traspasa fronteras



**A**l albor de su tradicional y concurrida Feria Apícola, que este año celebra su trigésima edición, la localidad de Pastrana ha adquirido una categoría internacional que la sitúa entre los municipios integrados en FADETA más conocidos a nivel mundial. Estas jornadas, que suelen prolongarse durante tres días el segundo fin de semana del mes de marzo de cada año, han supuesto el impulso de una población que integra en su paisaje una riqueza histórica, cultural, arquitectónica y natural únicas.

Hacer un recorrido turístico por esta villa ducal requiere, ante todo, tiempo para disfrutar de sus múltiples encantos, pues cada rincón rezuma la importancia que en el pasado que tuvo la localidad. El Palacio Ducal es su principal y más carismático baluarte, trasladando al visitante hasta la época del renacimiento español. En la torre de Levante estuvo retenida y prisionera la princesa de Éboli, doña Ana de Mendoza y de la Cerda, entre 1581 y 1592, por orden de Felipe II. En su fachada se puede apreciar aún la balconada enrejada donde la princesa únicamente podía acceder para ver la luz del sol durante una hora al día.

La mayor parte de la zona antigua se encontraba cobijada en una muralla levantada tras ser nombrada villa en 1369 por la Orden de Calatrava. De ella se conservan algunos restos entre los que destacan la Puerta de San Francisco. Una manera de recorrer Pastrana es diversificar la visita en función de sus monumentos arquitectónicos. Son varias las casonas o palacetes que guardan sus callejuelas, cada uno de ellos con sus particularidades: La Casa de Moratín donde el célebre escritor escribió algunas de sus más emblemáticas obras como "El sí



de las niñas”; la Casa del Deán, un palacio del siglo XVII en sus finales, que fue construido para servir de residencia al clérigo que presidía el Cabildo de la iglesia Colegiata; la Casa de Caballero Calatravo, una casa que ejemplifica la arquitectura popular del siglo XI; la Casa de Concejo y la Casa de los Canónigos.

La influencia religiosa de la villa tiene su máximo esplendor en la iglesia de la Colegiata de Nuestra Señora de la Asunción (siglos XIII-XIV) que fue edificada sobre un templo gótico anterior. La cripta panteón contiene urnas funerarias de mármol rosado de los Príncipes de Éboli, de los Duques de Pastrana y de los Duques del Infantado. Alberga también, en su Sala Capitular, el Museo de los Tapices con una importante colección de tapices flamencos y obras de arte sacro que, tras su rehabilitación, han sido expuestos por diferentes países de todo el mundo.

## LA FERIA APÍCOLA

*Pastrana tiene el honor de acoger cada año desde hace 30 a la feria española más antigua dedicada a la apicultura. El evento consigue reunir edición tras edición a las empresas de Europa e Iberoamérica más importantes del sector.*

*La actualización de los conocimientos y progresos de la investigación científica se realiza a través del Ciclo de Conferencias Técnicas que imparten los más destacados y cualificados investigadores y profesionales del sector, y que está abierto a la participación gratuita de todo el público.*

*También cuenta la Feria con concursos gastronómicos, catas, exposiciones y un sin fin de actividades paralelas que convierten a este evento en el más completo dedicado al mundo de la apicultura, y que da satisfacción tanto a los profesionales del sector como al gran público.*

Uno de los principales personajes históricos que pasaron por Pastrana fue Santa Teresa de Jesús y durante su estancia fundó en la villa dos conventos que aún hoy se conservan y pueden visitarse; uno de monjas, el de San José y otro de frailes, el de San Pedro (hoy del Carmen). Este último acoge el Museo Teresiano en honor a la Santa y a San Juan de la Cruz, que también dejó su estela en la localidad. Además, en otra planta del convento está instalado un Museo de Historia Natural muy curioso, compuesto por animales exóticos naturalizados procedentes de Extremo Oriente y Filipinas.

Finalmente, pasear por Pastrana significa también hacer un hueco a su gastronomía de reconocido prestigio gracias al esmero de sus restauradores y, en particular, en sus pastelerías, con sus excelentes Yemas de Santa Teresa o bizcochos borrachos. Dulces elaborados de manera artesanal bajo el auspicio de las dos denominaciones de origen en Miel y Aceite de la Alcarria que incluyen a esta comarca.



*En torno a su Plaza de la Hora, Pastrana encierra siglos de historia en su núcleo, que ha congeniado de manera excepcional con la miel*





# La Alcarria, paso de peregrinos

*La Comarca de La Alcarria cuenta con tres importantes recorridos del Camino de Santiago. De Illana a Trillo, en la llamada 'Ruta de la Lana' que se inicia en Salmerón, o de Cifuentes a la capital provincial; los peregrinos pueden disfrutar de las bellezas que esconden los valles del río Tajo y el río Tajuña*

**E**l Camino de Santiago, declarado por la Unesco Patrimonio de la Humanidad e Itinerario Cultural Europeo por el Consejo de Europa, es una de las principales rutas de peregrinaje del mundo. Millares de personas acuden cada año a Santiago de Compostela a venerar las reliquias del apóstol Santiago El Mayor desde la lejana Edad Media. Y muchos de ellos atraviesan en su camino a la ciudad compostelana la comarca de La Alcarria.

Porque la bella zona alcarreña, regada por el agua del río Tajo y el río Tajuña, cuenta entre sus tierras con tres importantes recorridos que unen los caminos castellanos de Santiago con el Camino de Santiago Francés. Desde Illana a Trillo, por la denominada 'Ruta de la Lana' o desde Cifuentes a Guadalajara; los peregrinos pueden disfrutar con el incomparable paisaje natural y las bellezas arquitectónicas de una tierra que huele a aceite, se endulza con deliciosos postres y miel, y se

riega con buen vino.

Por un lado, la primera de las rutas se esconde entre la sierra de Altomira a la estela del agua embalsada del río Tajo. Refresca La Alcarria al amparo del imponente Tajo y el peregrino atraviesa Almonacid de Zorita y Zorita de los Canes hasta llegar a Pastrana, la capital de la comarca alcarreña, donde su conjunto histórico-artístico acerca al peregrino a su misión final. La vida de localidades como Valdeconcha, Fuentelencina, Alhóndiga,





dades como Valdeconcha, Fuentelencina, Alhóndiga, Berninches, El Olivar, Alocén, Chillarón del Rey o Mantiel prolongan el espiritual y reconfortante camino de unos peregrinos que se detienen en Trillo, donde La Alcarria se funde con el Alto Tajo sobre el dulce y sincero sonido del fluir del agua. Precisamente, la localidad trillana, con su imperecedero Puente sobre el río Tajo, cierra este primer recorrido de peregrinaje, aunque este mismo recorrido nunca se cierra en la memoria del peregrino.

Salmerón, con las huellas del caballo del Cid sobre las rocas de la Peña Herradura, es el punto de partida en la comarca de La Alcarria de la 'Ruta de la Lana', uno de los más antiguos trazados comerciales de la Península Ibérica. Allí, el peregrino inicia un camino interior que atraviesa por Peralveche, regresa a Trillo para saludar a los peregrinos que caminan hacia Santiago de Compostela por la primera ruta indicada y se detiene en Cifuentes, villa de manantiales y lugar de nacimiento de la Princesa de Éboli y Fray Diego de Landa.

La villa cifontina, con su plaza mayor aporticada en forma triangular, despide al peregrino que continúa caminando por la 'Ruta de la Lana' hasta llegar a tierras sorianas, paso intermedio obligado hasta encontrar la meta final, Santiago de Compostela.

Sin embargo, hay que regresar a Cifuentes para poder realizar el tercero de

los recorridos alcarreños del Camino de Santiago. Este comparte trazado con el GR-10 en su inicio y Masegoso de Tajuña saluda al peregrino desde el horizonte. La brisa del río Tajuña, con la Ermita de la Virgen del Prado en su margen derecho, conduce tranquilamente al peregrino hasta Valderrebollo, paso previo a otra típica localidad alcarreña, Barriopedro.

De ahí al altiplano del río Tajuña, donde Brihuega se impone con grandeza mirando al visitante desde lo alto. Con su Puerta de la Cadena o la Iglesia de San Felipe, la localidad briocense despide por última vez al peregrino jacobeo, con el recuerdo eterno del sonido del agua y la belleza del paisaje alcarreño; que prosigue su camino compostelano hasta la capital provincial.





# VIAJE POR LOS PANTANOS

## Riquezas en la cabecera del Tajo

*A orillas de los pantanos de Entrepeñas y Buendía se cierne un amplio abanico de opciones turísticas asociadas a los municipios ribereños*

**L**a construcción de los embalses de Entrepeñas y Buendía permitió a esta comarca incluida dentro del entorno de FADETA amplias oportunidades de desarrollo vinculadas con diferentes formas de turismo asociadas a las aguas embalsadas. Hoy día, y a pesar de las agresiones que sufren estos pantanos a consecuencia del Trasvase Tajo-Segura, esta zona de la Alcarria es una de las más visitadas ofreciendo a los visitantes numerosas posibilidades de recorrido por los pueblos ribereños que suman a su encanto particular la belleza paisajística y natural que proporcionan estas aguas.

Sin lugar a dudas, el municipio de referencia de esta comarca es Sacedón, apodado

como el Mar de Castilla, pues está bañado por tres pantanos: Entrepeñas, primer salto de agua del Tajo que llega hasta los pies mismos del pueblo. Buendía, el río Guadiela le presta su agua recogida en la serranía de Cuenca. Construidos ambos en los 50. Y Bolarque, el más antiguo de estos pantanos inaugurado por Alfonso XIII. La localidad cuenta con encantos monumentales de interés como su iglesia clasicista de Nuestra Señora de la Asunción o la ermita de la Cara de Dios del siglo XVIII que alberga un retablo de estilo barroco.

En dirección al pantano de Buendía una de las visitas más interesantes es la del Monasterio de Monsalud, situado en la pedanía de Córcoles, que sería en su tiem-

po el monasterio cisterciense más importante de Castilla. Después de haber sido restaurado, el visitante tiene la oportunidad de disfrutar con su iglesia románica, su claustro renacentista, sus bodegas y su sala capitular. También quedan en pie la iglesia románica de San Juan Bautista y la muralla urbana.

Acceder a Sacedón sin antes entrar en Auñón es un pecado que el visitante no debe cometer en la visita a este entorno. Es un importante conjunto urbano de estructura medieval y construcciones, en su mayoría, del siglo XVI. Muy curiosa es la vista que ofrece una serie de "casas colgadas" sobre el profundo valle que rodea la villa por poniente. En su mismo término y al pie del pantano de



Entrepeñas en un entorno único que rezuma tranquilidad y belleza se encuentra uno de sus principales atractivos, la ermita del Madroñal.



Bordeando el pantano podemos llegar hasta otra insigne localidad que ha conseguido integrar en su entorno los pantanos de la cabecera del Tajo gracias a su particular azud. La infraestructura, diseñada para el ocio y el esparcimiento ofrece múltiples alternativas como la práctica de deportes náuticos, una zona de playa para baño y una ruta de tres kilómetros bordeando esta aguas que se puede hacer a pie o en bicicleta. Además, cuenta con una isla para la observación de anátidas y aves acuáticas. Introduciéndose en sus calles se puede descubrir el Palacio de los Obispos de Cuenca en su plaza Mayor junto a su Olma centenaria que se ha convertido en el símbolo principal de la localidad.

Desde Pareja, el trayecto obliga a parar por varios municipios de menor magnitud situados en los valles del Tajo y el Saucejo, aunque con intere-

santes propuestas. La situación excepcional de Mantiel hacen que sea el lugar idóneo para apreciar las estrellas a través de su observatorio astronómico. Desde sus instalaciones las vistas ofrecen una instantánea única en la que se funde el cielo y la tierra con sus deformidades geográficas. Chillarón del Rey con sus viviendas señoriales y su picota sirven de entretenido paso hasta Alique con su iglesia parroquial del siglo XVI para llegar hasta Durón, donde de nuevo el pantano ofrece bellas panorámicas que pueden recorrerse incluso a caballo. Sus casonas palaciegas, la picota y la iglesia de estilo barroco trasladan al visitante a un pasado esplendoroso del que aún se aprovecha la villa turísticamente.

## A VISTA DE PÁJARO

La singularidad de las calles de Budia es lo primero que encuentra el viajero en este enclave entre un sinfín de tejados de tonos oscuros, donde sobresale la austera torre de la iglesia y, cerca de ella, la amplia balconada de madera de un moderno mirador que nos pone a tiro las Tetas de Viana, esas peñas gemelas desde las que se divisa, a vista de pájaro, toda la alta Alcarria.



En el interior del caso urbano, la visita no defrauda. Conventos, varios palacios y destacados ejemplos de casas típicas alcarreñas ofrecen múltiples detalles al recorrido con constantes referencias a los viajes que realizó el célebre escritor Camilo José Cela. En su plaza aún se conserva el antiguo calabozo, hoy cedido a la oficina de turismo, donde pernoctó Cela en 1946, por problemas con la autoridad de entonces, anécdota que está recogida en su célebre novela "Viaje a la Alcarria".

Una última parada por el entorno de Entrepeñas y Buendía es la que ofrece Alocén, municipio cuya belleza ha estado reconocida con el Premio Nacional de Embellecimiento de Pueblos en 1981. Su principal atractivo es el mirador situado en su Plaza Mayor, integrando la belleza del paisaje con los monumentos más importantes de su núcleo con la iglesia de Nuestra Señora de la Asunción al frente, la cual alberga un Museo con piezas de arte de incalculable valor.

Estas son algunas pinceladas de un entorno único cuya visita, debidamente aderezada con el disfrute de su exquisita gastronomía, se convierte en un punto y seguido que no tiene fin.



La idea la pones tú...

ASESORAMIENTO

AYUDAS A LA INVERSIÓN

**EMPREENDEDOR RURAL**

El camino que te lleva a convertir tus proyectos en realidad...  
pasa por **FADETA**.

...en **FADETA** encontrarás  
la solución a tus problemas

**FADETA**

Finca de Sacedón, 17 - Yangua (Guadalupe)  
Tlf: 909 29 82 16 - Fax: 909 29 82 21